



แผนพัฒนาสำนักส่งเสริมวิชาการและงานทะเบียน

มหาวิทยาลัยราชภัฏกาญจนบุรี

ระยะ 5 ปี (แผนปฏิบัติราชการ พ.ศ. 2566 -2570)

ฉบับทบทวนประจำปีงบประมาณ พ.ศ. 2569



สำนักส่งเสริมวิชาการและงานทะเบียน

คำนำ

แผนพัฒนาสำนักส่งเสริมวิชาการและงานทะเบียน มหาวิทยาลัยราชภัฏกาญจนบุรี ระยะ 5 ปี พ.ศ. 2566 – 2570 (ฉบับทบทวนประจำปีงบประมาณ พ.ศ. 2569) จัดทำขึ้นเพื่อเป็นกรอบและทิศทางในการพัฒนาการดำเนินงานของสำนักส่งเสริมวิชาการและงานทะเบียน ให้สอดคล้องกับยุทธศาสตร์ชาติ แผนอุดมศึกษาระยะยาว แผนพัฒนามหาวิทยาลัยราชภัฏกาญจนบุรี และยุทธศาสตร์มหาวิทยาลัยราชภัฏ เพื่อการพัฒนาท้องถิ่น ภายใต้บริบทการเปลี่ยนแปลงทางสังคม เศรษฐกิจ และเทคโนโลยีที่เกิดขึ้นอย่างรวดเร็ว

สำนักส่งเสริมวิชาการและงานทะเบียนในฐานะหน่วยงานกลางด้านการสนับสนุนงานวิชาการ การจัดการเรียนการสอน และงานทะเบียนของมหาวิทยาลัย มีบทบาทสำคัญในการยกระดับคุณภาพ การศึกษา การพัฒนาหลักสูตร การให้บริการทางการศึกษาที่ได้มาตรฐาน และการบริหารจัดการข้อมูล สารสนเทศด้านวิชาการอย่างมีประสิทธิภาพ โปร่งใส และตรวจสอบได้ แผนพัฒนาฉบับนี้จึงมุ่งเน้นการ พัฒนาระบบการบริหารจัดการและการให้บริการด้วยเทคโนโลยี การเสริมสร้างสมรรถนะบุคลากร ให้เท่าทันการเปลี่ยนแปลง และการปลูกฝังจิตบริการ เพื่อสร้างความพึงพอใจและความเชื่อมั่น แก่ผู้รับบริการ

การจัดทำแผนพัฒนาฉบับนี้ผ่านกระบวนการมีส่วนร่วมของผู้บริหารและบุคลากรทุกระดับ มีการวิเคราะห์ศักยภาพของหน่วยงานตามบริบทสภาพแวดล้อมภายในและภายนอก เพื่อนำไปสู่ การกำหนดยุทธศาสตร์ เป้าประสงค์ กลยุทธ์ และตัวชี้วัดที่ชัดเจน สามารถนำไปสู่การปฏิบัติได้จริง และ สนับสนุนการขับเคลื่อนพันธกิจของมหาวิทยาลัยราชภัฏกาญจนบุรีในการเป็นมหาวิทยาลัยชั้นนำเพื่อ การพัฒนาท้องถิ่นอย่างยั่งยืน

สำนักส่งเสริมวิชาการและงานทะเบียนหวังเป็นอย่างยิ่งว่า แผนพัฒนาฉบับนี้จะเป็นแนวทาง สำคัญในการพัฒนาการดำเนินงานของหน่วยงานให้เกิดผลสัมฤทธิ์อย่างเป็นรูปธรรม และก่อให้เกิด ประโยชน์สูงสุดต่อมหาวิทยาลัย นักศึกษา และสังคมโดยรวมต่อไป

นางพวงรัตน์ เชื้อรบ ชาญสตรพัชร

ผู้อำนวยการสำนักส่งเสริมวิชาการและงานทะเบียน

สารบัญ

| | หน้า |
|--|------|
| คำนำ | ข |
| สารบัญ | ค |
| ส่วนที่ 1 หลักการและกระบวนการจัดทำแผนพัฒนาสำนักงานส่งเสริมวิชาการและงาน ทะเบียน ระยะ 5 ปี (แผนปฏิบัติการ พ.ศ. 2566-2570) ฉบับทบทวน ประจำปีงบประมาณ พ.ศ.2569 | 1 |
| - กรอบแนวคิดในการจัดวางกลยุทธ์ | 2 |
| ส่วนที่ 2 ข้อมูลพื้นฐานของสำนักส่งเสริมวิชาการและงานทะเบียน | 4 |
| - ความเป็นมาของสำนักส่งเสริมวิชาการและงานทะเบียน | 4 |
| - โครงสร้างของสำนักส่งเสริมวิชาการและงานทะเบียน | 6 |
| - โครงสร้างบุคลากรของสำนักส่งเสริมวิชาการและงานทะเบียน | 8 |
| - แหล่งงบประมาณ | 11 |
| ส่วนที่ 3 การวิเคราะห์ศักยภาพของสำนักส่งเสริมวิชาการและงานทะเบียน | 15 |
| - ตารางการวิเคราะห์ SWOT | 15 |
| - ตารางวิเคราะห์ความสัมพันธ์ของสภาพแวดล้อมภายใน และภายนอก | 16 |
| ส่วนที่ 4 แผนพัฒนาสำนักส่งเสริมวิชาการและงานทะเบียน ระยะ 5 ปี (แผนปฏิบัติการ พ.ศ. 2566-2570) ฉบับทบทวนประจำปีงบประมาณ พ.ศ.2569 | 18 |
| - ปรัชญา วิสัยทัศน์ | 18 |
| - พันธกิจ สมรรถนะหลัก สมรรถนะรอง | 19 |
| - ค่านิยมหลัก | 20 |
| - ปรัชญาทางการศึกษา | 21 |
| - ยุทธศาสตร์และเป้าประสงค์ | 22 |
| - ความเชื่อมโยงยุทธศาสตร์และผลสัมฤทธิ์การพัฒนาสำนักส่งเสริมวิชาการและงาน ทะเบียน ระยะ 5 ปี (แผนปฏิบัติการ พ.ศ. 2566-2570) ฉบับทบทวน ประจำปีงบประมาณ พ.ศ.2569 | 23 |
| - ยุทธศาสตร์และแนวทางการพัฒนา | 26 |
| ภาคผนวก | 31 |
| - รายละเอียดตัวชี้วัดที่เกี่ยวข้องของแผนพัฒนาสำนักส่งเสริมวิชาการและงาน ทะเบียน ระยะ 5 ปี (แผนปฏิบัติการ พ.ศ.2566-2570) ฉบับทบทวนประจำปี งบประมาณ พ.ศ.2569 | 32 |

ส่วนที่ 1

หลักการและกระบวนการจัดทำแผนพัฒนาสำนักงานส่งเสริมวิชาการและงานทะเบียน ระยะ 5 ปี (แผนปฏิบัติการ พ.ศ. 2566-2570) ฉบับทบทวนประจำปีงบประมาณ พ.ศ.2569

ปัจจุบันรัฐบาล ได้กำหนดเป้าหมายหลักในการเพิ่มขีดความสามารถในการแข่งขันของประเทศ พร้อมเข้าสู่ประชาคมอาเซียน และแผนยุทธศาสตร์ชาติระยะ 20 ปี (พ.ศ.2560-2579) ได้กำหนดยุทธศาสตร์สร้างความมั่นคงให้กับประเทศ สร้างความสามารถในการแข่งขันของประเทศ การพัฒนาและเสริมสร้างศักยภาพคน สร้างโอกาสบนความเสมอภาคและความเท่าเทียมกันทางสังคม การเติบโตบนคุณภาพชีวิตที่เป็นมิตรกับสิ่งแวดล้อม และการปรับสมดุลและพัฒนาระบบบริหารจัดการภาครัฐ ภายใต้ยุทธศาสตร์ชาติได้กำหนดแผนแม่บทประเด็นการพัฒนาการเรียนรู้ มีเป้าหมาย คือ คนไทยมีการศึกษาที่มีคุณภาพตามมาตรฐานสากลเพิ่มขึ้น มีทักษะที่จำเป็นของโลกศตวรรษที่ 21 สามารถแก้ไขปัญหา ปรับตัว สื่อสาร และทำงานร่วมกับผู้อื่นได้อย่างมีประสิทธิภาพเพิ่มขึ้น มีนิสัย ใฝ่เรียนรู้อย่างต่อเนื่องตลอดชีวิต ดังนั้นกระทรวงการอุดมศึกษา วิทยาศาสตร์ วิจัยและนวัตกรรม จึงได้กำหนดแผนอุดมศึกษาระยะยาว 20 ปี (พ.ศ. 2561-2580) ที่มุ่งหวังให้อุดมศึกษาเป็นหัวจักรในการขับเคลื่อนการพัฒนาประเทศ ปฏิรูปการอุดมศึกษาทั้งระบบ และสร้างโอกาสในการเปลี่ยนแปลงการศึกษาทั้งระบบของประเทศ โดยมีเป้าหมายที่เน้นคุณภาพบัณฑิต เน้นการผลิตบัณฑิตที่สอดคล้องกับความต้องการตลาด ลดช่องว่างทักษะของบัณฑิตกับความต้องการของนายจ้าง การสร้างงาน การเป็นผู้ประกอบการและการมีงานทำของบัณฑิต รวมถึงแผนด้านการอุดมศึกษาเพื่อผลิตและพัฒนากำลังคนของประเทศ พ.ศ. 2564-2570 ที่สถาบันอุดมศึกษาใช้เป็นกรอบในการดำเนินงานในส่วนของการผลิต และพัฒนากำลังคนให้มีทั้งปริมาณและคุณภาพที่เพียงพอ ทั้งในมิติของสมรรถนะอันเกิดจากความรู้ความเชี่ยวชาญ ในศาสตร์แขนงต่างๆ และในมิติของคุณธรรมจริยธรรม และยุทธศาสตร์มหาวิทยาลัยราชภัฏเพื่อการพัฒนาท้องถิ่น ระยะ 20 ปี (พ.ศ. 2560-2579) ที่มุ่งเน้นผลิตบัณฑิตให้มีคุณภาพ มีทัศนคติที่ดีเป็นพลเมืองดีในสังคม และมีสมรรถนะตามความต้องการของผู้ใช้บัณฑิต โดยมหาวิทยาลัยราชภัฏกาญจนบุรีได้จัดทำแผนพัฒนามหาวิทยาลัยราชภัฏกาญจนบุรี (พ.ศ. 2566 - 2570) เพื่อเป็นแผนแม่บทระยะยาวในการพัฒนามหาวิทยาลัยราชภัฏกาญจนบุรีให้สอดคล้องกับความต้องการของประเทศ ชุมชนและท้องถิ่น สามารถชี้แนะและเป็นกลไกในเชิงการแข่งขันเน้นการพึ่งตนเอง และให้หน่วยงานต่างๆ ภายในมหาวิทยาลัยราชภัฏกาญจนบุรีนำไปใช้เป็นกรอบในการกำหนดกิจกรรม แผนงานโครงการและจัดทำแผนปฏิบัติการให้สอดคล้องเป็นไปในทิศทางเดียวกัน เพื่อร่วมกันขับเคลื่อนยุทธศาสตร์ของมหาวิทยาลัยให้ประสบความสำเร็จและบรรลุเป้าหมายการพัฒนา และได้มีการถ่ายทอดแผนเพื่อนำไปสู่การปฏิบัติการประจำปีงบประมาณ พ.ศ. 2569 โดยกำหนดวิสัยทัศน์ คือ มหาวิทยาลัยชั้นนำเพื่อการพัฒนาท้องถิ่นอย่างยั่งยืน ดำเนินการด้วย 4 พันธกิจ 4 ยุทธศาสตร์ 4 เป้าประสงค์ 16 กลยุทธ์ และ 40 ตัวชี้วัด

สำนักส่งเสริมวิชาการและงานทะเบียนในฐานะเป็นหน่วยงานตามโครงสร้างการแบ่งส่วนราชการของมหาวิทยาลัยจึงจำเป็นต้องพิจารณาทบทวน สอบทานยุทธศาสตร์ในส่วนต่างๆ และดำเนินการจัดทำแผนพัฒนา

ระยะ 5 ปี (แผนปฏิบัติการ พ.ศ. 2566 – 2570) ฉบับทบทวนประจำปีงบประมาณ พ.ศ.2569 เพื่อให้สอดคล้องกับนโยบายของมหาวิทยาลัยและเหมาะสมกับสภาพการดำเนินงานของหน่วยงานรวมถึงให้สอดคล้องกับสภาพสังคมที่มีการเปลี่ยนแปลงไปอย่างรวดเร็ว เน้นคุณภาพในการแข่งขันให้เป็นที่ยอมรับของสังคมต่อไป

กรอบแนวคิดในการจัดทำแผนพัฒนาสำนักส่งเสริมวิชาการและงานทะเบียน

แผนพัฒนาสำนักส่งเสริมวิชาการและงานทะเบียน ระยะ 5 ปี (แผนปฏิบัติการ พ.ศ.2566 -2570) ฉบับทบทวนประจำปีงบประมาณ พ.ศ.2569 ฉบับนี้ได้ผ่านกระบวนการมีส่วนร่วมของบุคลากรทุกคนในสำนักฯ รวมถึงผู้บริหารทุกระดับ มีการนำข้อมูลต่าง ๆ มาพิจารณาประกอบการจัดทำแผน รายละเอียดดังนี้

1. แผนพัฒนามหาวิทยาลัย ระยะ 5 ปี (พ.ศ. 2566– 2570) ฉบับทบทวนประจำปีงบประมาณ พ.ศ. 2569
2. วิสัยทัศน์ พันธกิจ นโยบาย ของสำนักและของมหาวิทยาลัย
3. นโยบายของผู้บริหารสำนักและของมหาวิทยาลัย
4. ผลการติดตาม ตรวจสอบ และประเมินผลงาน ของผู้อำนวยการสำนักฯ
5. แนวทางการพัฒนาสำนักส่งเสริมวิชาการและงานทะเบียน ระยะ 5 ปี (แผนปฏิบัติการ พ.ศ. 2566 – 2570) ฉบับทบทวนประจำปีงบประมาณ พ.ศ.2569

และผ่านความเห็นชอบจากคณะกรรมการประจำสำนักฯ โดยคณะกรรมการได้ให้ข้อเสนอแนะ

แผนพัฒนาของสำนักฯ จนเป็นแผนที่สมบูรณ์ยิ่งขึ้น เพื่อให้สามารถนำไปสู่การปฏิบัติอย่างมีประสิทธิภาพ

วัตถุประสงค์ในการจัดทำแผน

1. เพื่อวิเคราะห์จุดอ่อน จุดแข็ง โอกาส อุปสรรค และสภาพการดำเนินงานของสำนักส่งเสริมวิชาการและงานทะเบียน
2. เพื่อปรับปรุงปรัชญา วิสัยทัศน์ และพันธกิจ ตลอดจนแผนปฏิบัติการของสำนักส่งเสริมวิชาการและงานทะเบียนให้สอดคล้องกับของมหาวิทยาลัยและสภาพปัจจุบันของสังคมที่เปลี่ยนแปลง
3. เพื่อกำหนดยุทธศาสตร์ เป้าประสงค์ และกลยุทธ์ในการพัฒนาสำนักส่งเสริมวิชาการและงานทะเบียน ช่วง พ.ศ. 2566 – 2570 ฉบับทบทวนประจำปีงบประมาณ พ.ศ.2569

กรอบแนวคิดในการจัดวางกลยุทธ์

การจัดทำแผนกลยุทธ์ของสำนักส่งเสริมวิชาการและงานทะเบียน ระยะ 5 ปี ดำเนินการโดยนำแผนพัฒนามหาวิทยาลัย ปรัชญา วิสัยทัศน์ พันธกิจของมหาวิทยาลัย และ นโยบาย ปรัชญา วิสัยทัศน์ พันธกิจ และแผนกลยุทธ์เดิมของสำนักส่งเสริมวิชาการและงานทะเบียนมาศึกษา วิเคราะห์ สังเคราะห์ และนำข้อมูลมาจัดทำเป็นแผนให้มีความสมบูรณ์ยิ่งขึ้น โดยมีขั้นตอนดังนี้

1. วิเคราะห์ภารกิจหลักและนโยบายของสำนักส่งเสริมวิชาการและงานทะเบียน
2. ระบุทิศทางและเป้าประสงค์ความต้องการสำนักส่งเสริมวิชาการและงานทะเบียน
3. ปรับปรุงการวิเคราะห์จุดแข็ง จุดอ่อน โอกาส และอุปสรรค (SWOT) ที่สอดคล้องกับสภาพ

ปัจจุบันของสำนักส่งเสริมวิชาการและงานทะเบียน

4. นำข้อมูลมาปรับปรุง ปรัชญา วิสัยทัศน์ พันธกิจ ยุทธศาสตร์ กลยุทธ์ เป้าประสงค์ ตัวชี้วัด และเป้าหมาย ให้สอดคล้องกันยิ่งขึ้น

5. ปรับเป้าหมายตามตัวชี้วัดให้มีความเหมาะสมและสามารถทำได้สำเร็จ

6. จัดลำดับความสำคัญของแต่ละยุทธศาสตร์เพื่อนำไปบรรจุในแผนปฏิบัติการประจำปี ในปีงบประมาณ พ.ศ. 2569 – 2570 ต่อไป

แผนพัฒนามหาวิทยาลัยราชภัฏกาญจนบุรี ระยะ 5 ปี (แผนปฏิบัติการ พ.ศ.2566-2570) ฉบับทบทวนประจำปีงบประมาณ พ.ศ. 2569 มีความสอดคล้องกับยุทธศาสตร์ นโยบาย และแผนที่เกี่ยวข้อง 3 ระดับ ตามมติคณะรัฐมนตรี เมื่อวันที่ 4 ธันวาคม พ.ศ. 2560 มีดังนี้

| แผนระดับที่ 1 | ยุทธศาสตร์ชาติ | | | | |
|---|---|---|--|--|--|
| | ด้านการสร้าง ความสามารถในการ แข่งขัน (2) | ด้านการพัฒนาและ เสริมสร้างศักยภาพ ทรัพยากรมนุษย์ (3) | ด้านการสร้างโอกาส และความเสมอภาค ทางสังคม (4) | ด้านการสร้างการเติบโตบน คุณภาพชีวิตที่เป็นมิตรกับ สิ่งแวดล้อม (5) | ด้านด้านการปรับสมดุลและ พัฒนาระบบการบริหาร จัดการภาครัฐ (6) |
| แผนระดับที่ 2 | แผนแม่บทภายใต้ยุทธศาสตร์ชาติ (พ.ศ.2566-2580) (ฉบับแก้ไขเพิ่มเติม) | | | แผนพัฒนาเศรษฐกิจและสังคมแห่งชาติ ฉบับที่ 13 (พ.ศ.2566-2570) | |
| | ประเด็นที่ 3 ประเด็นการเกษตร ประเด็นที่ 5 ประเด็นการท่องเที่ยว ประเด็นที่ 8 ประเด็นผู้ประกอบการและวิสาหกิจขนาดกลางและขนาด ย่อมยุคใหม่ ประเด็นที่ 10 ประเด็นการเปลี่ยนแปลงค่านิยมและวัฒนธรรม ประเด็นที่ 11 ประเด็นการพัฒนาศักยภาพคนตลอดช่วงชีวิต ประเด็นที่ 12 ประเด็นการพัฒนาการเรียนรู้ ประเด็นที่ 15 ประเด็นพลังทางสังคม ประเด็นที่ 16 ประเด็นเศรษฐกิจฐานราก ประเด็นที่ 17 ประเด็นความเสมอภาคและหลักประกันทางสังคม ประเด็นที่ 18 ประเด็นการเติบโตอย่างยั่งยืน ประเด็นที่ 21 ประเด็นการต่อต้านการทุจริตและประพฤติมิชอบ ประเด็นที่ 23 ประเด็นการวิจัยและพัฒนานวัตกรรม | หมายเหตุที่ 1 ไทยเป็นประเทศชั้นนำด้านสินค้าเกษตรและเกษตรแปรรูปมูลค่าสูง หมายเหตุที่ 2 ไทยเป็นจุดหมายของการท่องเที่ยวที่เน้นคุณภาพและความยั่งยืน หมายเหตุที่ 7 ไทยมีวิสาหกิจขนาดกลางและขนาดย่อมที่เข้มแข็ง มีศักยภาพสูง และ สามารถแข่งขันได้ หมายเหตุที่ 8 ไทยมีพื้นที่และเมืองอัจฉริยะที่น่าอยู่ ปลอดภัย เติบโตได้อย่างยั่งยืน ตัวเลขอันดับที่น้อย แสดงถึงระดับผลกระทบจากสภาพอากาศที่สูง หมายเหตุที่ 9 ไทยมีความยากจนข้ามรุ่นลดลง และมีความคุ้มครองทางสังคมที่ เพียงพอเหมาะสม หมายเหตุที่ 10 ไทยมีเศรษฐกิจหมุนเวียนและสังคม คาร์บอนต่ำ หมายเหตุที่ 12 ไทยมีกำลังคนสมรรถนะสูง มุ่งเรียนรู้อย่างต่อเนื่อง ตอบโจทย์ การพัฒนาแห่งอนาคต หมายเหตุที่ 13 ไทยมีภาครัฐที่ทันสมัย มีประสิทธิภาพ และตอบโจทย์ประชาชน | | | |
| แผนระดับที่ 3 | นโยบายและแผนที่เกี่ยวข้องกับการปฏิบัติการ ของหน่วยงานตามข้อกำหนดกำหนด | | | แผนพัฒนาเชิงพื้นที่ | |
| | <input type="radio"/> กรอบนโยบายและยุทธศาสตร์การอุดมศึกษา วิทยาศาสตร์ วิจัย และนวัตกรรม พ.ศ.2566-2570 <input type="radio"/> แผนด้านการศึกษาเพื่อผลิตและพัฒนากำลังคนของประเทศ พ.ศ.2564-2570 ฉบับปรับปรุง พ.ศ.2566-2570 <input type="radio"/> แผนปฏิบัติการเชิงยุทธศาสตร์ (Strategic Action Plan) มหาวิทยาลัยราชภัฏ ระยะ 5 ปี (พ.ศ.2566-2570) | | | <input type="radio"/> แผนพัฒนาภาคกลาง: เป้าหมายและแนวทางการพัฒนาภาค พ.ศ.2566- 2570 <input type="radio"/> แผนพัฒนากลุ่มจังหวัดภาคกลางตอนล่าง 1 (กาญจนบุรี ราชบุรี สุพรรณบุรี) พ.ศ.2566-2570 <input type="radio"/> แผนพัฒนาจังหวัดกาญจนบุรี ประจำปีงบประมาณ พ.ศ.2566-2570 (ฉบับทบทวนประจำปีงบประมาณ พ.ศ.2569) | |
| | เป้าหมายการพัฒนาที่ยั่งยืน (Sustainable Development Goals: SDGs) | | | | |
| | SDG01 SDG04 SDG05 SDG07 SDG17 | | | | |
| แผนพัฒนามหาวิทยาลัยราชภัฏกาญจนบุรี ระยะ 5 ปี (แผนปฏิบัติการ พ.ศ.2566-2570) ฉบับทบทวนประจำปีงบประมาณ พ.ศ.2569 | | | | | |

ภาพที่ 1 ความสอดคล้องแผนพัฒนามหาวิทยาลัยราชภัฏกาญจนบุรี ระยะ 5 ปี (แผนปฏิบัติการ พ.ศ.2566-2570) ฉบับทบทวนประจำปีงบประมาณ พ.ศ.2569 กับแผน 3 ระดับ

ส่วนที่ 2

ข้อมูลพื้นฐานของสำนักส่งเสริมวิชาการและงานทะเบียน

ความเป็นมาของสำนักส่งเสริมวิชาการและงานทะเบียน

สำนักส่งเสริมวิชาการและงานทะเบียน เป็นหน่วยงานกลางที่ดำเนินงานการให้บริการและสนับสนุนงานวิชาการและการจัดการเรียนการสอนของมหาวิทยาลัย เดิมใช้ชื่อว่าแผนกทะเบียนและวัดผล เป็นแผนกหนึ่งในสำนักงานอธิการบดี วิทยาลัยครูกาญจนบุรี ต่อมาวิทยาลัยได้เปิดสอนหลักสูตรต่าง ๆ ในระดับอนุปริญญา ปริญญาตรี หลักสูตร 4 ปี และหลักสูตร 2 ปี (หลังอนุปริญญา) เพิ่มขึ้นทั้งภาคปกติและภาคพิเศษ โครงการจัดการศึกษาสำหรับบุคลากรประจำการ (กศ.บป.) รวมทั้งมีภารกิจด้านต่าง ๆ วิทยาลัยครูกาญจนบุรี จึงแบ่งส่วนราชการภายในวิทยาลัยใหม่ เพื่อให้การบริหารงานของวิทยาลัยมีประสิทธิภาพและคล่องตัว แผนกทะเบียนและวัดผลจึงเปลี่ยนชื่อเป็น สำนักส่งเสริมวิชาการฯ มีฐานะเทียบเท่าคณะวิชาและอยู่ภายใต้การดูแลของรองอธิการฝ่ายวิชาการ โดยมีฝ่ายต่าง ๆ 6 ฝ่าย ดังนี้

1. ฝ่ายเลขานุการ
2. ฝ่ายหลักสูตรและแผนการเรียน
3. ฝ่ายทะเบียนและวัดผล
4. ฝ่ายหอสมุด
5. ฝ่ายเอกสารและตำรา
6. ฝ่ายเทคโนโลยีทางการศึกษา

จากพระราชบัญญัติสถาบันราชภัฏ พ.ศ. 2538 มีผลให้วิทยาลัยครูกาญจนบุรี เปลี่ยนชื่อเป็นสถาบันราชภัฏกาญจนบุรี และในปี พ.ศ. 2540 ได้มีการปรับเปลี่ยนการแบ่งส่วนราชการภายในใหม่สำนักส่งเสริมวิชาการจึงเปลี่ยนชื่อเป็น สำนักทะเบียนและประมวลผล

ต่อมาในปีการศึกษา 2542 ได้กลับมาใช้ชื่อสำนักส่งเสริมวิชาการอีกครั้งตามประกาศกระทรวงศึกษาธิการ เรื่อง การแบ่งส่วนราชการในสถาบันราชภัฏกาญจนบุรี ลงวันที่ 27 กันยายน 2542 สำนักส่งเสริมวิชาการได้แบ่งส่วนราชการ ดังนี้

1. สำนักงานเลขานุการ
2. ส่วนงานทะเบียนนักศึกษา
3. ส่วนงานหลักสูตรและแผนการเรียน
4. ส่วนงานประมวลผล

เมื่อพระราชบัญญัติมหาวิทยาลัยราชภัฏ พ.ศ. 2547 ได้มีการประกาศในราชกิจจานุเบกษา เมื่อวันที่ 14 มิถุนายน 2547 มีผลให้สถาบันราชภัฏกาญจนบุรี ยกฐานะเป็นมหาวิทยาลัยราชภัฏกาญจนบุรี ตั้งแต่วันที่ 15 มิถุนายน 2547 สำนักส่งเสริมวิชาการจึงได้เปลี่ยนมาใช้ชื่อ สำนักส่งเสริมวิชาการและงานทะเบียน

ตามประกาศการแบ่งส่วนราชการภายในมหาวิทยาลัยราชภัฏกาญจนบุรี โดยแบ่งส่วนราชการภายใน คือ “สำนักงานผู้อำนวยการ” ซึ่งประกอบด้วยฝ่ายต่าง ๆ ดังนี้

1. ฝ่ายบริหารทั่วไป
2. ฝ่ายทะเบียนและวัดผล
3. ฝ่ายหลักสูตรและแผนการเรียน
4. ฝ่ายประมวลผล
5. ฝ่ายพัฒนาวิชาการ
6. ฝ่ายวิเทศสัมพันธ์
7. ฝ่ายประกันคุณภาพการศึกษา

มหาวิทยาลัยได้มีการแบ่งส่วนราชการภายในระดับงาน โดยสภามหาวิทยาลัยได้ให้ความเห็นชอบประกาศการแบ่งส่วนราชการระดับงาน เมื่อวันที่ 17 พฤศจิกายน 2550 สำนักส่งเสริมวิชาการและงานทะเบียน ได้แบ่งส่วนราชการระดับงานภายในสำนักงานผู้อำนวยการ เป็น 3 งาน คือ

1. งานบริหารงานทั่วไป (รวมกับฝ่ายประกันคุณภาพการศึกษา)
2. งานบริการการศึกษา (ฝ่ายหลักสูตรและแผนการเรียนรวมกับฝ่ายประมวลผล)
3. งานทะเบียนและประมวลผล (ฝ่ายทะเบียนและวัดผลรวมกับฝ่ายประมวลผล)

ต่อมามหาวิทยาลัย ได้มีประกาศเรื่อง การจัดตั้งส่วนงานภายใน งานบัณฑิตศึกษา ประกาศ ณ วันที่ 21 มกราคม 2562 โดยความเห็นชอบของสภามหาวิทยาลัย ในการประชุมครั้งที่ 1/2562 วันที่ 19 มกราคม 2562 ให้จัดตั้งงานบัณฑิตศึกษา มีฐานะเทียบเท่าระดับงาน สังกัดสำนักงานผู้อำนวยการ สำนักส่งเสริมวิชาการและงานทะเบียน ปัจจุบันสำนักส่งเสริมวิชาการและงานทะเบียน จึงมีส่วนราชการระดับงานภายในสำนักงานผู้อำนวยการ 4 งาน ดังนี้

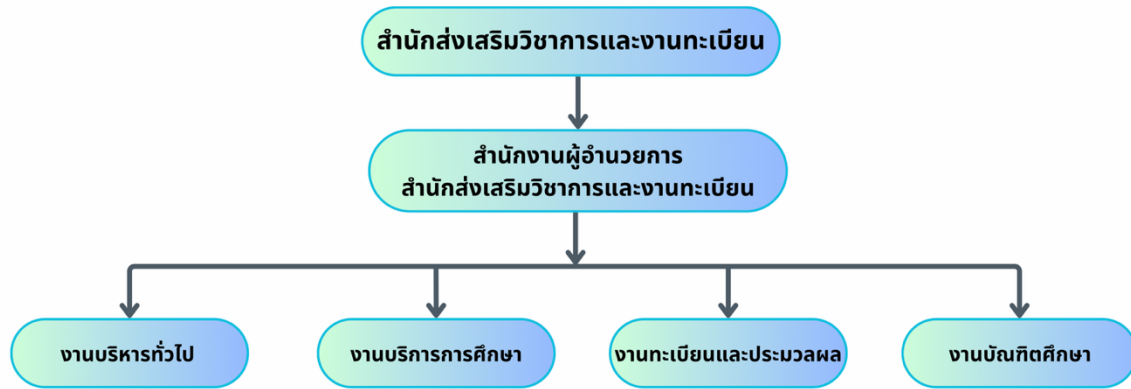
1. งานบริหารงานทั่วไป
2. งานบริการการศึกษา
3. งานทะเบียนและประมวลผล
4. งานบัณฑิตศึกษา

ในปีงบประมาณ พ.ศ. 2568 ตั้งแต่วันที่ 1 ตุลาคม 2567 เป็นต้นไป มหาวิทยาลัย ให้งานบัณฑิตศึกษา สังกัดสำนักส่งเสริมวิชาการและงานทะเบียน มีสายบังคับบัญชาขึ้นตรงต่อ รองอธิการบดีที่อธิการบดีมอบหมาย โดยให้ดูแล บริหารจัดการ อำนวยความสะดวก และบริหารงบประมาณในส่วนของนักศึกษาไทยและนักศึกษาต่างชาติ โดยให้บุคลากรงานบัณฑิตศึกษา คือ นางสาวสุจิตรา ศิริการุณย์ และนางสาววรรณวรา พลายงาม ไปปฏิบัติหน้าที่ ณ อาคารบริการวิชาการและบัณฑิตศึกษา (ตึกดินสอ) ชั้น 3 (สำนักงานบัณฑิตศึกษาเดิม)

ที่ตั้ง

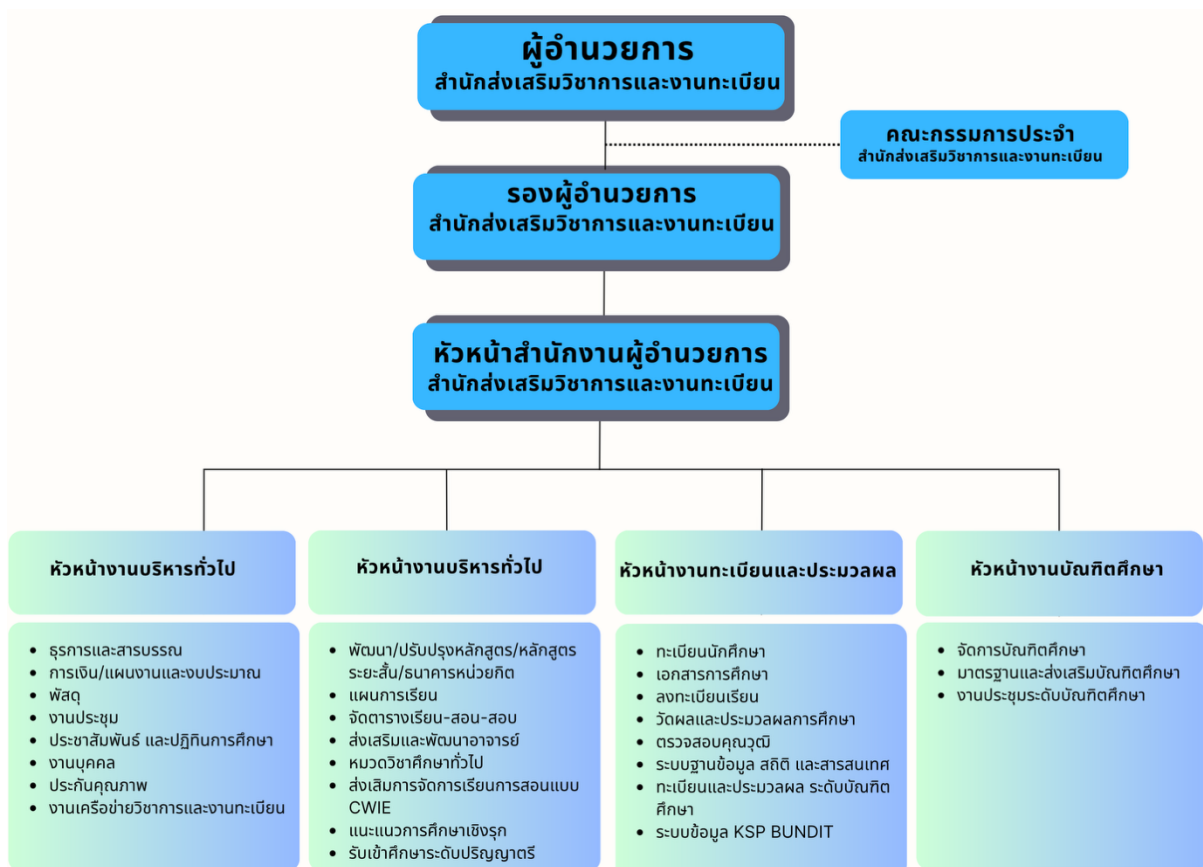
สำนักส่งเสริมวิชาการและงานทะเบียน ได้ย้ายจากที่ทำการเดิม อาคาร 9 ชั้น 1 มาตั้งอยู่ ณ อาคาร 7 ชั้น 1 เมื่อวันที่ 1 กรกฎาคม 2559 จนถึงปัจจุบัน

1. โครงสร้างของสำนักส่งเสริมวิชาการและงานทะเบียน



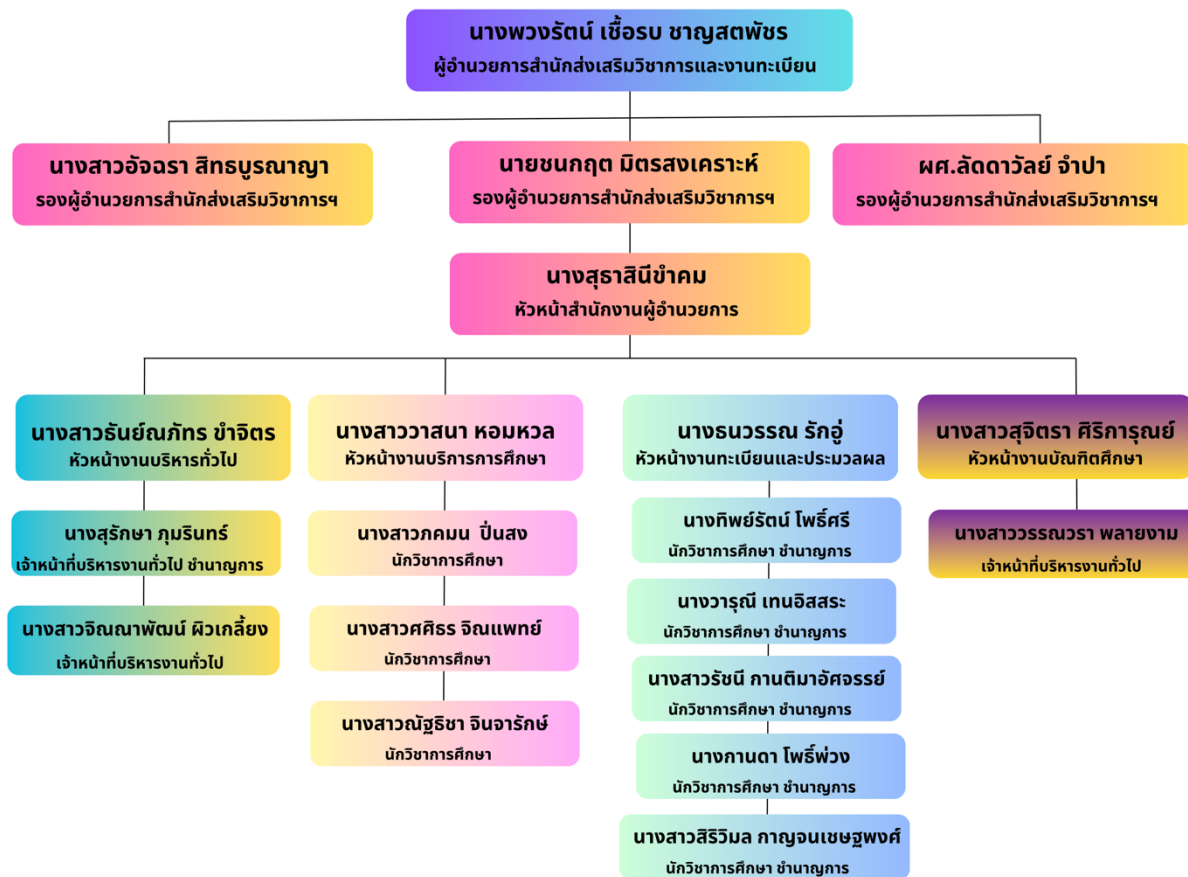
แผนภูมิที่ 2.1 โครงสร้างของสำนักส่งเสริมวิชาการและงานทะเบียน

2. โครงสร้างการบริหารสำนักส่งเสริมวิชาการและงานทะเบียน



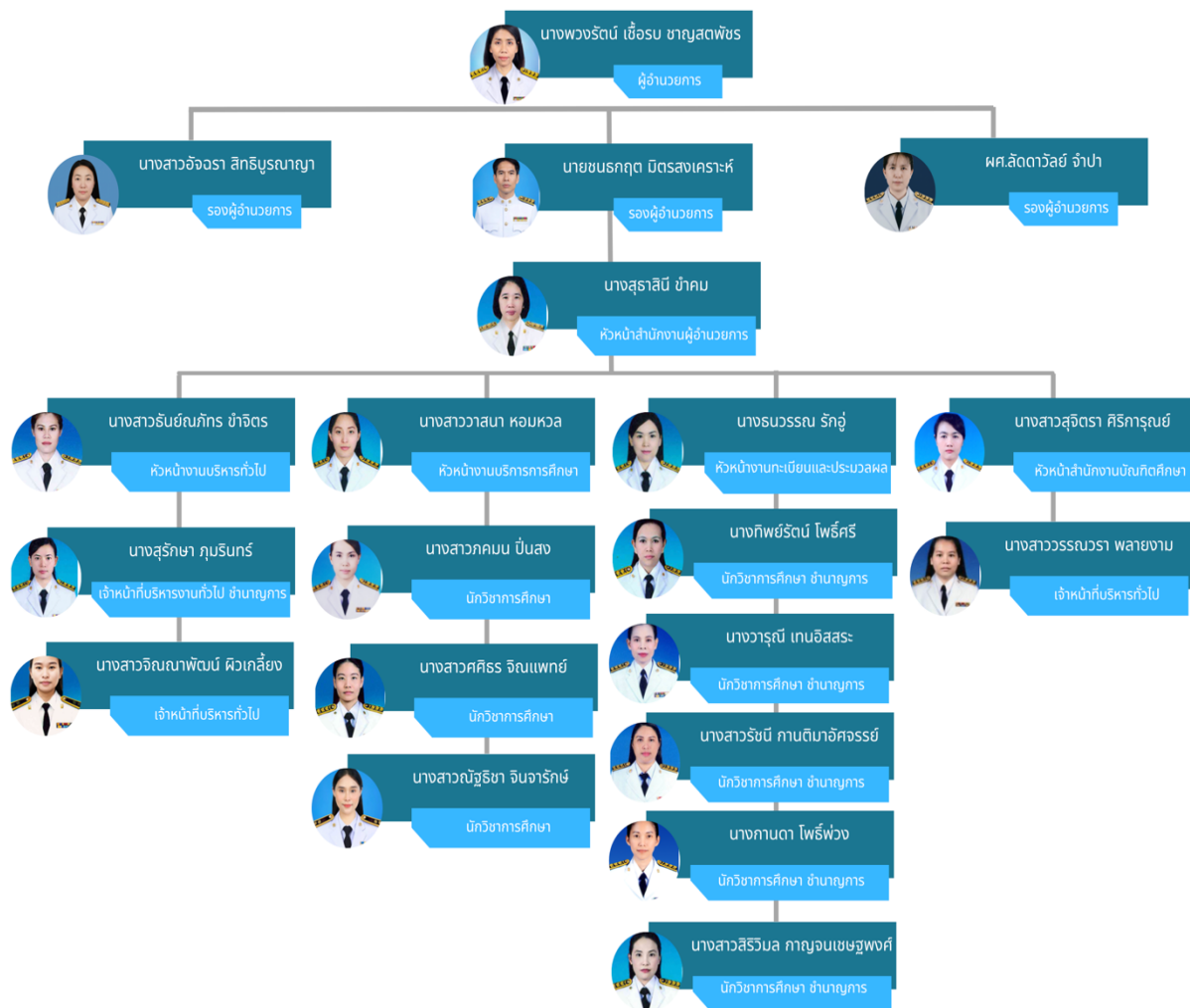
แผนภูมิที่ 2.2 โครงสร้างบริหารของสำนักส่งเสริมวิชาการและงานทะเบียน

3. โครงสร้างการปฏิบัติงานของสำนักส่งเสริมวิชาการและงานทะเบียน



แผนภูมิที่ 2.3 โครงสร้างการปฏิบัติงานของสำนักส่งเสริมวิชาการและงานทะเบียน

4. โครงสร้างบุคลากรของสำนักส่งเสริมวิชาการและงานทะเบียน



แผนภูมิที่ 2.4 โครงสร้างบุคลากรของสำนักส่งเสริมวิชาการและงานทะเบียน

บุคลากรสำนักส่งเสริมวิชาการและงานทะเบียน

๕

| ลำดับ ที่ | ชื่อ - ชื่อสกุล | ตำแหน่ง (ภายในสำนักฯ) | วุฒิการศึกษา | ประเภท | | | | | ประจำส่วนงาน ที่รับผิดชอบ |
|--------------|-------------------------------|--------------------------------|---|----------------------------|-------------------------------------|-------------------------------------|---------------------------------------|-------------------|--|
| | | | | ข้าราชการ สาย การสอน | ข้าราชการ พลเรือน สายสนับสนุน | พนักงาน มหาวิทยาลัย สายการสอน | พนักงาน มหาวิทยาลัย สายสนับสนุน | พนักงาน ราชการ | |
| 1 | นางพวงรัตน์ เชื้อรบ ชาญสทพัชร | ผอ. สวท. | น.บ. นิติศาสตร์ น.ม. นิติศาสตร์ | | | ✓ | | | งานบริหารทั่วไป ร่วมกับหัวหน้างาน และกำกับดูแลภาพรวม ทุกส่วนงาน |
| 2 | นางอัจฉรา สิทธิบุรณญา | รอง ผอ. สวท. | น.บ. นิติศาสตร์ น.ม. กฎหมายอาญา | | | ✓ | | | งานบริการการศึกษา วิจัย/งานประกัน คุณภาพฯ |
| 3 | นายชนกฤต มิตรสงเคราะห์ | รอง ผอ. สวท. | วท.บ. คอมพิวเตอร์ อุตสาหกรรม วท.ม. วิทยาการคอมพิวเตอร์ และสารสนเทศ | | | ✓ | | | งานทะเบียนและ ประมวลผล/ งานประกันคุณภาพ/ วิจัย |
| 4 | ผศ.ลัดดาวัลย์ จำปา | รอง ผอ. สวท. | วท.บ. คอมพิวเตอร์ อุตสาหกรรม วท.ม. การศึกษาวิทยาศาสตร์ (คอมพิวเตอร์) | | | ✓ | | | งานบริหารทั่วไป/ CWIE/หลักสูตรระยะ สั้น/งานประกัน คุณภาพ/วิจัย |
| 5 | นางสุธาสินี ชำคม | หัวหน้าสำนักงาน/ นายทะเบียน | ศศ.บ. (รัฐศาสตร์) | | ✓ | | | | สำนักงานผู้อำนวยการ งานบริหารทั่วไป งานทะเบียนฯ |

| ลำดับ ที่ | ชื่อ - ชื่อสกุล | ตำแหน่ง (ภายในสำนักฯ) | วุฒิการศึกษา | ประเภท | | | | | ประจำส่วนงาน ที่รับผิดชอบ |
|--------------|-----------------------------|---|--|----------------------------|---|-------------------------------------|---------------------------------------|-------------------|------------------------------|
| | | | | ข้าราชการ สาย การสอน | ข้าราชการ พลเรือน สาย สนับสนุน | พนักงาน มหาวิทยาลัย สายการสอน | พนักงาน มหาวิทยาลัย สายสนับสนุน | พนักงาน ราชการ | |
| 6 | นางสาวอัญมณภัทร จำจิตร | หัวหน้างานบริหารทั่วไป | ร.ป.ม. (รัฐศาสตร์) บธ.บ. (การตลาด) | | | | ✓ | | งานบริหารทั่วไป |
| 7 | นางสุรภักขา ภูมรินทร์ | เจ้าหน้าที่บริหาร งานทั่วไป ชำนาญการ | ค.บ. (เทคโนโลยีและ นวัตกรรมการศึกษา) | | | | ✓ | | งานบริหารทั่วไป |
| 8 | นางสาวจิณณาพัฒน์ ผิวเกลี้ยง | เจ้าหน้าที่บริหารงาน ทั่วไป | ศศ.บ. (ภาษาอังกฤษ) | | | | | ✓ | งานบริหารทั่วไป |
| 9 | นางสาววาสนา หอมหวล | หัวหน้างานบริการ การศึกษา | บธ.บ. (คอมพิวเตอร์ธุรกิจ) | | | | ✓ | | งานบริการการศึกษา |
| 10 | นางสาวกมลมน ปิ่นสง | นักวิชาการศึกษา | ร.ป.บ. (รัฐประศาสนศาสตร์) | | | | ✓ | | งานบริการการศึกษา |
| 11 | นางสาวศศิธร จิณแพทย์ | นักวิชาการศึกษา | ร.บ. (รัฐศาสตร์) | | | | ✓ | | งานบริการการศึกษา |
| 12 | นางสาวณัฐธินา จินจารักษ์ | นักวิชาการศึกษา | คบ. (เทคโนโลยีสารสนเทศ และสื่อสารการศึกษา) | | | | | ✓ | งานบริการการศึกษา |
| 13 | นางธนวรรณ รักอุ | หัวหน้างานทะเบียน และประมวลผล | บธ.ม. (การจัดการ) บธ.บ. (คอมพิวเตอร์ธุรกิจ) | | | | ✓ | | งานทะเบียนฯ |
| 14 | นางวารุณี เทนอิสสระ | นักวิชาการศึกษา ชำนาญการ | ศศ.บ. การจัดการทั่วไป (การบัญชี) | | | | ✓ | | งานทะเบียนฯ |
| 15 | นางทิพย์รัตน์ โพธิ์ศรี | นักวิชาการศึกษา ชำนาญการ | ศศ.บ. (การจัดการทั่วไป) | | | | ✓ | | งานทะเบียนฯ |

| ลำดับ ที่ | ชื่อ - ชื่อสกุล | ตำแหน่ง (ภายในสำนักฯ) | วุฒิการศึกษา | ประเภท | | | | | ประจำส่วนงาน ที่รับผิดชอบ | | |
|--------------|------------------------------|--------------------------------|---|----------------------------|---|-------------------------------------|---------------------------------------|-------------------|---|-------------|----|
| | | | | ข้าราชการ สาย การสอน | ข้าราชการ พลเรือน สาย สนับสนุน | พนักงาน มหาวิทยาลัย สายการสอน | พนักงาน มหาวิทยาลัย สายสนับสนุน | พนักงาน ราชการ | | | |
| 16 | นางสาวรัชณี กานติมาอักษรชัย | นักวิชาการศึกษา ชำนาญการ | วท.บ. (เคมี) | | | | ✓ | | งานทะเบียน ๓ | | |
| 17 | นางกานดา โพธิ์พวง | นักวิชาการศึกษา ชำนาญการ | วท.บ. (วิทยาการคอมพิวเตอร์) | | | | ✓ | | งานทะเบียน ๓ | | |
| 18 | นางสาวสิริวิมล กาญจนเชษฐพงษ์ | นักวิชาการศึกษา ชำนาญการ | บธ.ม. (บริหารธุรกิจ) วท.บ. (ชีววิทยา) | | | | ✓ | | งานทะเบียน ๓ | | |
| 19 | นางสาวสุจิตรา ศิริการุณย์ | หัวหน้างานบัณฑิตศึกษา | ค.ม. (วิจัยและประเมินผล การศึกษา) บธ.บ. (การตลาด) | | | | ✓ | | งานบัณฑิตศึกษา กำกับดูแลโดย ผู้ช่วยอธิการบดี และ รองอธิการบดี ฝ่ายวิชาการ | | |
| 20 | นางสาววรรณวรา พลายงาม | เจ้าหน้าที่บริหารงาน ทั่วไป | ศศ.บ. (โปรแกรมวิชา อุตสาหกรรมท่องเที่ยว แขนงธุรกิจท่องเที่ยว) | | | | ✓ | | งานบัณฑิตศึกษา กำกับดูแลโดย ผู้ช่วยอธิการบดี และ รองอธิการบดี ฝ่ายวิชาการ | | |
| | | | | รวม | - | 1 | 4 | 13 | 2 | รวมทั้งสิ้น | 20 |

แหล่งงบประมาณ

งบประมาณ สำนักส่งเสริมวิชาการและงานทะเบียนมีแหล่งงบประมาณในการบริหารจัดการ จากมหาวิทยาลัยทุกปีงบประมาณดังนี้

- งบประมาณแผ่นดิน
- งบประมาณเงินบำรุงการศึกษา

| ลำดับ ที่ | หมายเลขครุภัณฑ์ | รายการ | จำนวน | สภาพ |
|--------------|----------------------|--|-----------|------------|
| 1 | 7110-0608-0017-20/61 | ชุดโต๊ะไม้เบญจพรรณ 50*180*110 ซม. | 4 ตัว | ใช้งานปกติ |
| 2 | 7430-0122-0029/61 | เครื่องพิมพ์ PRINTER BROTHER MFC-9140CDN | 1 เครื่อง | ใช้งานปกติ |
| 3 | 7125-0006-0009/61 | ชั้นวางของ Rack Cabinet 6U | 1 ตู้ | ใช้งานปกติ |
| 4 | 7520-0002-0001/61 | เครื่องเขานเล่มกระดูกงู ขาว-ดำ ฮิค HPB 190 | 1 เครื่อง | ใช้งานปกติ |
| 5 | 3610-1005-0002/61 | เครื่องเคลือบบัตร นีโอแอล ND-418 | 1 เครื่อง | ใช้งานปกติ |
| 6 | 7125-0006-0015-16/61 | ชั้นเอนกประสงค์ทำจากไม้ 3 ชั้น | 2 อัน | ใช้งานปกติ |
| 7 | 7125-0006-0017/61 | ชั้นวางพริ้นเตอร์ 3 ชั้น | 1 ตู้ | ใช้งานปกติ |
| 8 | 7110-0608-0001-2/61 | โต๊ะพื้นไม้เบญจพรรณ 2 ตัว | 2 ตัว | ใช้งานปกติ |
| 9 | 7440-0101-0028-32/61 | คอมพิวเตอร์ All In One ยี่ห้อ lenovo | 5 เครื่อง | ใช้งานปกติ |
| 10 | 7110-0215-0029-30/61 | ตู้เก็บเอกสาร 15 ชั้น | 2 ตู้ | ใช้งานปกติ |
| 11 | 7110-0215-0031-32/61 | ตู้เก็บเอกสาร 4 ชั้น | 2 ตู้ | ใช้งานปกติ |
| 12 | 7110-0215-0033-34/61 | ตู้โชว์กระจก สองชั้น | 2 ตู้ | ใช้งานปกติ |
| 13 | 7440-0105-0001/62 | เครื่องอ่านข้อมูล Barcode | 1 เครื่อง | ใช้งานปกติ |
| 14 | 7730-0823-0001/62 | กล้องถ่ายรูป Webcam | 1 เครื่อง | ใช้งานปกติ |
| 15 | 7490-1302-0001/62 | เครื่องอ่านบัตรสมาชิกการ์ด 02-00101/62 | 1 เครื่อง | ใช้งานปกติ |
| 16 | 7110-0608-0001-3/62 | โต๊ะพับหน้าขา | 3 ตัว | ใช้งานปกติ |
| 17 | 7430-0122-0008-9/62 | เครื่องพิมพ์ Brother/02-00113/62 | 2 ตัว | ใช้งานปกติ |
| 18 | 5805-0001-0003/62 | โทรศัพท์ไร้สาย 02-00150/62 | 1 เครื่อง | ใช้งานปกติ |
| 19 | 6720-0702-0001/62 | กล้องถ่ายรูป /02-00144/62 | 1 เครื่อง | ใช้งานปกติ |
| 20 | 7430-0801-0001/62 | เครื่องทำลายเอกสาร/02-00115/62 รุ่น I DEAL 2465 | 1 เครื่อง | ใช้งานปกติ |
| 21 | 7430-0304-0002/62 | เครื่องถ่ายเอกสารดิจิตอล/02-00135/62 | 1 เครื่อง | ใช้งานปกติ |
| 22 | 7430-0109-0002-3/63 | เครื่องพิมพ์เลเซอร์ | 2 เครื่อง | ใช้งานปกติ |
| 23 | 7440-0602-0003/63 | เครื่องสแกนเนอร์ | 1 เครื่อง | ใช้งานปกติ |
| 24 | 7430-0109-0027-28/63 | เครื่องพิมพ์เลเซอร์ | 2 เครื่อง | ใช้งานปกติ |
| 25 | 6720-0602-0002/64(2) | กล้องวงจรปิด CCTV = อุปกรณ์กระจายสัญญาณเครือข่าย | 1 ชุด | ใช้งานปกติ |

| ลำดับที่ | หมายเลขครุภัณฑ์ | รายการ | จำนวน | สภาพ |
|----------|----------------------|--|--------------|------------|
| 26 | 6720-0602-0002/64(3) | กล้องวงจรปิด CCTV = จอแสดงผล LED TV 55 นิ้ว | 1 เครื่อง | ใช้งานปกติ |
| 27 | 6720-0602-0002/64(4) | กล้องวงจรปิด CCTV = อุปกรณ์รักษาความปลอดภัย สำหรับตรวจวัดอุณหภูมิ | 1 เครื่อง | ใช้งานปกติ |
| 28 | 6720-602-0002/64(5) | กล้องวงจรปิด CCTV = All In one | 20 เครื่อง | ใช้งานปกติ |
| 29 | 7440-0101-0024-43/64 | เครื่องคอมพิวเตอร์ All In one สำหรับประมวลผล | 20 เครื่อง | ใช้งานปกติ |
| 30 | 7440-0109-0006-7/64 | เครื่องคอมพิวเตอร์โน้ตบุ๊ค ยี่ห้อ ASUS (งานบัณฑิตศึกษา) | 2 เครื่อง | ใช้งานปกติ |
| 31 | 7440-0602-0003/64 | สแกนเนอร์สำหรับงานเอกสาร ยี่ห้อ Fujitsu (งานบัณฑิตศึกษา) | 1 เครื่อง | ใช้งานปกติ |
| 32 | 7110-0101-0005-6/64 | ตู้เหล็กแสดงวารสารเอกสารวิชาการเพื่อเผยแพร่ (งานบัณฑิตศึกษา) | 2 ตู้ | ใช้งานปกติ |
| 33 | 7110-0725-0001/64 | เคาน์เตอร์ติดต่อสอบถาม ประชาสัมพันธ์ ขนาด 2.00*60*120 ม. (งานบัณฑิตศึกษา) | 1 เคาน์เตอร์ | ใช้งานปกติ |
| 34 | 7105-0608-0001-4/65 | ชุดโต๊ะ เก้าอี้สำหรับสี่คนวิทยาลัยนพนธ์/การคนควาอิสระ โต๊ะ 1 ตัว เก้าอี้ 2 ตัว รวม 4 ชุด (งานบัณฑิตศึกษา) | 4 ชุด | ใช้งานปกติ |
| 35 | 3610-1213-0002/65 | เครื่องพิมพ์หลากสีดำ Brother PT- D450/02-00105/65 | 1 เครื่อง | ใช้งานปกติ |
| 36 | 7105-0608-0001-4/65 | เครื่องบันทึกเสียง Sony รุ่น ICD-UX570/02-00104/65 | 1 เครื่อง | ใช้งานปกติ |
| 37 | 7910-0601-0003-4/65 | เครื่องดูดฝุ่น HITACHI ขนาด 1,600 วัตต์/ 02-00221/65 จำนวน 2 เครื่อง | 1 เครื่อง | ใช้งานปกติ |
| 38 | 3920-0504-0001/65 | รถเข็นของอเนกประสงค์ 4 ล้อ พื่นเหล็ก/02-00222/65 | 1 คัน | ใช้งานปกติ |
| 39 | 3610-13-01-0001/65 | เครื่องเย็บกระดาษขนาดใหญ่ No.12N/13 | 1 เครื่อง | ใช้งานปกติ |
| 40 | 5822-0102-0001-2/66 | ไม้ค้ประชุม ยี่ห้อ NPE รุ่น CF-50D/02 00095/66 | 2 ตัว | ใช้งานปกติ |
| 41 | 7110-0510-0001/66 | เก้าอี้ผู้บริหาร เก้าอี้สำนักงานพนักพิงกลาง รุ่น PR-101 | 1 ตัว | ใช้งานปกติ |
| 42 | 7110-0626-0001-4-66 | เก้าอี้ทำงาน รุ่น PR-167 โยกล้าง | 4 ตัว | ใช้งานปกติ |
| 43 | 7430-0109-0030-34/67 | เครื่องคอมพิวเตอร์โน้ตบุ๊ค สำหรับงานประมวลผลฯ | 5 เครื่อง | ใช้งานปกติ |
| 44 | 7440-0109-0016-17/67 | เครื่องพิมพ์เลเซอร์ LED สีชนิด Network แบบที่ 2 | 2 เครื่อง | ใช้งานปกติ |
| 45 | 6310-0004-0001/67 | เครื่องจัดลำดับคิวอัตโนมัติแบบนุ่มสัมผัส (งานบัณฑิตศึกษา) | 1 เครื่อง | ใช้งานปกติ |
| 46 | 7110-0104-001-2/2568 | ตู้เอกสารเตียบานทึบ F792-WOS | 2 ตู้ | ใช้งานปกติ |

ข้อมูลจำนวนหลักสูตรที่เปิดสอน ระดับปริญญาตรี ปริญญาโท และปริญญาเอก

1. คณะครุศาสตร์

1.1 ระดับปริญญาตรี จำนวน 9 สาขาวิชา/วิชาเอก

1.1.1 ครุศาสตร์บัณฑิต

- | | |
|----------------------|--------------------------|
| 1) การศึกษาปฐมวัย | 5) คณิตศาสตร์ |
| 2) สังคมศึกษา | 7) ภาษาอังกฤษ |
| 3) พลศึกษา | 8) ภาษาไทย |
| 4) วิทยาศาสตร์ทั่วไป | 9) สาขาวิชาการประถมศึกษา |

1.1.2 วิทยาศาสตร์บัณฑิต สาขาวิชาวิทยาศาสตร์การกีฬาและการออกกำลังกาย

1.2 ระดับปริญญาโท จำนวน 2 สาขาวิชา

- 1) ครุศาสตร์มหาบัณฑิต สาขาวิชาหลักสูตรและการจัดการเรียนรู้
- 2) ครุศาสตร์มหาบัณฑิต สาขาวิชาการบริหารการศึกษา

1.3 ระดับปริญญาเอก จำนวน 2 สาขาวิชา

- 1) ปรัชญาดุษฎีบัณฑิต สาขาวิชาการบริหารการศึกษา
- 2) ปรัชญาดุษฎีบัณฑิต สาขาวิชาหลักสูตรและการจัดการเรียนรู้

2. คณะวิทยาศาสตร์และเทคโนโลยี ระดับปริญญาตรี จำนวน 6 สาขาวิชา

2.1 วิทยาศาสตร์บัณฑิต

- | | |
|--------------------------------------|---------------------------------------|
| 1) วิทยาศาสตร์เครื่องสำอางและความงาม | 3) เทคโนโลยีสมัยใหม่เพื่อการจัดการพืช |
| 2) วิทยาการคอมพิวเตอร์ | 4) เทคโนโลยีการอาหาร |

2.2 ครุศาสตร์บัณฑิต

- 1) คหกรรมศาสตร์ศึกษา
- 2) เทคโนโลยี / วิชาเอกคอมพิวเตอร์ศึกษา

3. คณะมนุษยศาสตร์และสังคมศาสตร์ ระดับปริญญาตรี จำนวน 8 สาขาวิชา

3.1 ศิลปศาสตรบัณฑิต

- | | |
|------------------------------------|-----------------------------|
| 1) นวัตกรรมสังคมเพื่อการพัฒนาชุมชน | 4) ภาษาจีน |
| 2) ภาษาไทยเพื่อการอาชีพ | 5) การออกแบบดิจิทัลคอนเทนต์ |
| 3) ภาษาอังกฤษธุรกิจ | |

3.2 นิติศาสตรบัณฑิต สาขาวิชานิติศาสตร์

3.3 รัฐประศาสนศาสตรบัณฑิต สาขาวิชารัฐประศาสนศาสตร์

3.4 ครุศาสตรบัณฑิต สาขาวิชาดนตรีศึกษา

4. คณะวิทยาการจัดการ

4.1 ระดับปริญญาตรี จำนวน 7 สาขาวิชา

4.1.1 ศิลปศาสตรบัณฑิต สาขาวิชาการท่องเที่ยวเชิงสร้างสรรค์

4.1.2 บริหารธุรกิจบัณฑิต

- | | |
|--------------------------------|----------------------------------|
| 1) การตลาดสมัยใหม่ | 3) การจัดการ |
| 2) เทคโนโลยีดิจิทัลเพื่อธุรกิจ | 4) การจัดการธุรกิจการค้าสมัยใหม่ |

4.1.3 บัญชีบัณฑิต

4.1.4 นิเทศศาสตร์บัณฑิต สาขาวิชาสื่อใหม่และมัลติมีเดีย

4.2 ระดับปริญญาโท จำนวน 1 หลักสูตร

4.2.1 บัญชีมหาบัณฑิต

5. คณะเทคโนโลยีอุตสาหกรรม ระดับปริญญาตรี จำนวน 5 สาขาวิชา

5.1 เทคโนโลยีบัณฑิต

- 1) เทคโนโลยีอุตสาหกรรม
- 2) เทคโนโลยีอัตโนมัติและหุ่นยนต์
- 3) การจัดการโลจิสติกส์ / โลจิสติกส์และโซ่อุปทาน

5.2 วิศวกรรมอุตสาหกรรมบัณฑิต

- 1) วิศวกรรมศิลป์
- 2) สถาปัตยกรรมและการออกแบบ

ส่วนที่ 3

การวิเคราะห์ศักยภาพของสำนักส่งเสริมวิชาการและงานทะเบียน

ตารางการวิเคราะห์ SWOT

| Strength (จุดแข็ง) | Weakness (จุดอ่อน) |
|---|---|
| <p>S1 สำนักฯ เป็นหน่วยงานกลางสนับสนุนแหล่งข้อมูลที่ต้องให้บริการข้อมูลทางวิชาการของมหาวิทยาลัยแก่หน่วยงานภายในและภายนอก</p> <p>S2 บุคลากรมีทักษะในการทำงานเป็นทีม ที่สนับสนุนงานด้านวิชาการของมหาวิทยาลัยได้อย่างต่อเนื่องและมีคุณภาพ</p> <p>S3 บุคลากรมีสมรรถนะในการปฏิบัติงาน ตามภาระงานที่ได้รับมอบหมาย</p> <p>S4 มีการให้บริการที่มีประสิทธิภาพและมีช่องทางการให้บริการที่หลากหลาย</p> | <p>W1 ระบบสารสนเทศที่ใช้สนับสนุนการจัดการเรียนการสอนและการให้บริการยังไม่เสถียร</p> <p>W2 สถานที่และสภาพแวดล้อมไม่เอื้อต่อการปฏิบัติงานและการให้บริการที่มีประสิทธิภาพ</p> <p>W3 บุคลากรขาดทักษะด้านการวิจัย และการสร้างนวัตกรรมของงาน</p> <p>W4 การสื่อสารข้อมูลทางด้านวิชาการไปยังผู้เกี่ยวข้องบางส่วน ยังไม่สามารถนำไปสู่การปฏิบัติที่ถูกต้อง เช่น การปฏิบัติตามระเบียบ ข้อบังคับเกี่ยวกับการจัดการศึกษา</p> |
| Opportunity (โอกาส) | Threats (อุปสรรค) |
| <p>O1 เครือข่ายความร่วมมือทางด้านการศึกษากับหน่วยงานภาครัฐ/เอกชนในการยกระดับการศึกษาเชิงพื้นที่</p> <p>O2 นโยบายและยุทธศาสตร์การอุดมศึกษา วิทยาศาสตร์ วิจัยและนวัตกรรม พ.ศ.2563-2579 มุ่งเน้นการส่งเสริมการเรียนรู้ตลอดชีวิต และพัฒนาทักษะเพื่ออนาคต เป็นโอกาสในการเสนอขอรับการสนับสนุนเพื่อพัฒนาหลักสูตรและการออกแบบกระบวนการเรียนรู้</p> <p>O3 ยุทธศาสตร์มหาวิทยาลัยราชภัฏเพื่อการพัฒนาท้องถิ่น ระยะ 20 ปี (พ.ศ.2560-2579) มุ่งเน้นการพัฒนาท้องถิ่นอย่างยั่งยืนด้านการศึกษา</p> | <p>T1 การแข่งขันทางการศึกษามีความรุนแรงมากขึ้น</p> <p>T2 สภาวะเศรษฐกิจเปลี่ยนแปลงส่งผลต่อรายได้ครัวเรือน และส่งผลกระทบต่อจำนวนผู้สมัครเข้าศึกษาต่อในมหาวิทยาลัย</p> <p>T3 การขอรับการสนับสนุนงบประมาณจากภาครัฐมีข้อจำกัดและเงื่อนไขมากขึ้น</p> <p>T4 การเปลี่ยนแปลงนโยบายทางการศึกษา</p> <p>T5 การเปลี่ยนแปลงโครงสร้างประชากรที่เปลี่ยนแปลงส่งผลกระทบต่อจำนวนผู้เรียน/นักศึกษา</p> |

ตารางวิเคราะห์ความสัมพันธ์ของสภาพแวดล้อมภายใน และภายนอก

| | S (Strength) จุดแข็ง | W (Weaknesses) จุดอ่อน |
|------------------------------------|--|---|
| O (Opportunity) โอกาส | <ul style="list-style-type: none"> - ใช้ฐานข้อมูลนักศึกษาและผลลัพธ์การเรียนรู้เพื่อสนับสนุนการพัฒนาหลักสูตรที่ตอบโจทย์การพัฒนาท้องถิ่น - ต่อยอดบทบาทหน่วยงานกลางด้านวิชาการในการสนับสนุนการจัดการเรียนการสอน <p style="text-align: center;">(S1, S4, O1, O2, O3)</p> <p style="text-align: right;">เชิงรุก SO</p> | <ul style="list-style-type: none"> - พัฒนาศักยภาพบุคลากรด้านการใช้ข้อมูลและเทคโนโลยีการศึกษาเพื่อสนับสนุนการเรียนรู้ตลอดชีวิต - นำเทคโนโลยีดิจิทัลมาใช้พัฒนาระบบบริหารหลักสูตรแบบยืดหยุ่นรองรับ Non-degree และระบบคลังหน่วยกิต <p style="text-align: center;">(W1, W2, W4, O2)</p> <p style="text-align: right;">WO เชิงพัฒนา</p> |
| T (Threats) อุปสรรค | <ul style="list-style-type: none"> - พัฒนาระบบทะเบียนให้มีมาตรฐานด้านความมั่นคงปลอดภัยของข้อมูลนักศึกษา - ใช้ความเชี่ยวชาญด้านระเบียบวิชาการและระบบทะเบียน เพื่อรองรับการเปลี่ยนแปลงเกณฑ์มาตรฐานหลักสูตรและการประเมินคุณภาพ <p style="text-align: center;">(S2, S3, T2, T3, T5)</p> <p style="text-align: right;">เชิงป้องกัน ST</p> | <ul style="list-style-type: none"> - ปรับปรุงกระบวนการทำงานและลดขั้นตอนที่ซ้ำซ้อนเพื่อลดผลกระทบจากข้อจำกัดด้านบุคลากรและงบประมาณ <p style="text-align: center;">(W3, T1, T4)</p> <p style="text-align: right;">WT เชิงรับ</p> |

| วิสัยทัศน์ มรคจ. "มหาวิทยาลัยชั้นนำเพื่อการพัฒนาท้องถิ่นอย่างยั่งยืน" (A Leading University for Sustainable Local Development) | |
|--|---|
| พันธกิจ 1: ผลิตบัณฑิตที่มีคุณภาพ มีความรู้ ความเชี่ยวชาญตามมาตรฐานวิชาชีพ และมีคุณธรรม จริยธรรม | พันธกิจ 5: บริหารจัดการองค์กรตามหลักธรรมาภิบาล |
| ยุทธศาสตร์ 1 การผลิตและพัฒนากำลังคนที่ตอบโจทย์ต่อการพัฒนาเชิงพื้นที่ เป้าประสงค์: บัณฑิตและกำลังคนทุกช่วงวัย มีสมรรถนะศตวรรษที่ 21 ที่ตอบโจทย์ความต้องการของพื้นที่ และความเป็นพลเมืองดิจิทัลที่ดี | ยุทธศาสตร์ 4 การบริหารจัดการที่มีประสิทธิภาพและทันสมัย เป้าประสงค์: ระบบบริหารจัดการเชิงคุณภาพ สู่ความเป็นเลิศด้วยหลักธรรมาภิบาล |
| KPI 1.7 มีหลักสูตรในระบบคลังหน่วยกิตที่เปิดสอน (เพิ่มขึ้น ≥ 4 หลักสูตร) | KPI 4.2 ระดับความพึงพอใจของประชาชน และผู้รับบริการที่มีต่อมหาวิทยาลัย (RU 20): ความพึงพอใจของนักศึกษา (KRU-QE) (คะแนนเฉลี่ย ≥ 4.25) KPI 4.6 ร้อยละความสำเร็จของการบรรลุเป้าหมายตัวชี้วัด* (KRU) (1) ร้อยละการติดตามและประเมินผลตัวชี้วัด (KRU-QE) (ทุกปี \geq ร้อยละ 80) (2) ร้อยละบรรลุเป้าหมายตัวชี้วัดของแผนยุทธศาสตร์ (KRU-QE) (ทุกปี \geq ร้อยละ 87) (3) ร้อยละของการบรรลุเป้าหมายตามแผนบริหารและพัฒนาบุคลากร (KRU-QE) (ทุกปี \geq ร้อยละ 80) (4) ร้อยละความสำเร็จการจัดการความเสี่ยง (KRU-QE) (ทุกปี \geq ร้อยละ 80) KPI 4.8 ร้อยละการพัฒนาสมรรถนะบุคลากร* (KRU) (1) ร้อยละการพัฒนาบุคลากรด้านดิจิทัล (KRU-QE) (ทุกปี \geq ร้อยละ 80) (2) ร้อยละการสื่อสารและการรับรู้วิสัยทัศน์ขององค์กร (KRU-QE) (KRU KPI4.8(3)) (ทุกปี \geq ร้อยละ 80) (3) การปฏิบัติตามกฎหมาย (KRU-QE) (KRU KPI4.8(4)) (ทุกปีไม่มีการฝ่าฝืนกฎหมายที่สำคัญ) |
| กลยุทธ์ที่ 2 พัฒนาหลักสูตรเพื่อผลิตบัณฑิตที่มุ่งสู่การพัฒนาเชิงพื้นที่ กลยุทธ์ที่ 3 พัฒนาทักษะกำลังคนทุกช่วงวัย สร้างโอกาสการเข้าถึงการเรียนรู้ตลอดชีวิต กลยุทธ์ที่ 6 พัฒนาคุณภาพอาจารย์เพื่อส่งเสริมการบรรลุผลลัพธ์การเรียนรู้ตามมาตรฐานคุณวุฒิระดับอุดมศึกษา | กลยุทธ์ที่ 13 พัฒนาศูนย์การเรียนรู้ให้พร้อมรับการเปลี่ยนแปลง กลยุทธ์ที่ 14 พัฒนาระบบบริหารจัดการแบบมีส่วนร่วม กลยุทธ์ที่ 15 ยกระดับการบริหารจัดการ การระดมทุน และการหารายได้ กลยุทธ์ที่ 16 พัฒนากลุ่มมหาวิทยาลัยสีเขียว และมหาวิทยาลัยแห่งความยั่งยืน |
| - งานบริการการศึกษา - งานทะเบียนและประมวลผล - งานบัณฑิตศึกษา | - งานบริหารทั่วไป |
| ความสอดคล้องโครงสร้างของสำนักส่งเสริมวิชาการและงานทะเบียนกับแผนพัฒนามหาวิทยาลัยราชภัฏกาญจนบุรี ระยะ 5 ปี (แผนปฏิบัติการ พ.ศ.2566-2570) ฉบับทบทวนประจำปีงบประมาณ พ.ศ.2569 (สภามหาวิทยาลัยเห็นชอบในคราวการประชุมครั้งที่ 10/2568 เมื่อวันที่ 28 ตุลาคม 2569) | |

ส่วนที่ 4

แผนพัฒนาสำนักส่งเสริมวิชาการและงานทะเบียน ระยะ 5 ปี
(แผนปฏิบัติการ พ.ศ.2566-2570) ฉบับทบทวนประจำปีงบประมาณ พ.ศ.2569

ปรัชญา

"เป็นเลิศวิชาการ บริหารโปร่งใส ใส่ใจบริการ"

หมายถึง สำนักส่งเสริมวิชาการและงานทะเบียน มุ่งพัฒนางานด้านวิชาการและงานทะเบียนให้มีคุณภาพและมาตรฐาน ควบคุมการบริหารจัดการที่โปร่งใส ตรวจสอบได้ และให้บริการด้วยจิตบริการ ถูกต้อง รวดเร็ว เพื่อสร้างความพึงพอใจและความเชื่อมั่นแก่ผู้รับบริการ

วิสัยทัศน์

"องค์กรแห่งความเป็นเลิศวิชาการเพื่อยกระดับคุณภาพการศึกษาอย่างยั่งยืน"

เป็นองค์กรแห่งความเป็นเลิศด้านวิชาการ: ความเป็นเลิศแข่งขันในระดับภูมิภาคและจังหวัด
การยกระดับคุณภาพการศึกษา: การพัฒนาหลักสูตรการเรียนรู้ตลอดชีวิต (Lifelong Learning)
อย่างยั่งยืน: เชื่อมโยงการเรียนรู้กับเป้าหมายการพัฒนาที่ยั่งยืน ด้านการศึกษาที่มีคุณภาพ

พันธกิจ

1. พัฒนาคุณภาพวิชาการ และสนับสนุนการพัฒนาคุณภาพบัณฑิต
2. ส่งเสริมและสนับสนุนการจัดการศึกษาสู่การเรียนรู้ตลอดชีวิต (Lifelong Learning)
3. บริการทางการศึกษาที่ได้มาตรฐานด้วยเทคโนโลยี
4. บริหารจัดการองค์กรอย่างมีประสิทธิภาพ

สมรรถนะหลัก

ความสามารถที่โดดเด่นทางการสนับสนุนงานวิชาการของมหาวิทยาลัย

สมรรถนะรอง

1. การพัฒนากำลังคนทุกช่วงวัยผ่านระบบการเรียนรู้ตลอดชีวิต
2. การเป็นกลไกขับเคลื่อนการพัฒนา และยกระดับการศึกษาสู่ท้องถิ่น

ค่านิยมหลัก

KRU

for

LOCAL

K

Knowledge Co-creation (ร่วมสร้างสรรค์องค์ความรู้)

R

Responsibility & Resilience (รับผิดชอบและพร้อมปรับตัวสู่ความยั่งยืน)

U

Unity in Diversity (มุ่งสู่เป้าหมายหนึ่งเดียวบนความหลากหลาย)

L

Lifelong Learning (เรียนรู้ตลอดชีวิตเพื่อยกระดับคุณภาพคน)

O

Outcome-oriented (มุ่งผลลัพธ์เชิงประจักษ์เพื่อท้องถิ่น)

C

Community Engagement (มีส่วนร่วมและหยั่งรากลึกในชุมชน)

A

Agile & Adaptive (เท่าทันและพร้อมปรับเปลี่ยน)

L

Leadership for Change (เป็นผู้นำการเปลี่ยนแปลงเพื่อสังคม)

ปรัชญาทางการศึกษา

“การศึกษาเพื่อการพัฒนาท้องถิ่นอย่างยั่งยืน บนฐานภูมิปัญญา คุณธรรม และความร่วมสร้างของชุมชน”
*(Education for Sustainable Local Development through Wisdom,
 Virtue, and Community Co-creation)*

คำอธิบาย :

เพื่อมุ่งผลิตบัณฑิตให้เป็นผู้มีความรู้คู่คุณธรรม มีจิตสำนึกสาธารณะ และสามารถใช้ปัญญาและนวัตกรรมในการขับเคลื่อนการพัฒนาท้องถิ่นให้เกิดความยั่งยืนทั้งด้านเศรษฐกิจ สังคม สิ่งแวดล้อม และการศึกษา โดยมีรายละเอียด ดังนี้

การศึกษาเพื่อการพัฒนาท้องถิ่นอย่างยั่งยืน: สะท้อนบทบาทหลักของมหาวิทยาลัยราชภัฏกาญจนบุรีในการเป็นพลังทางวิชาการที่ยกระดับคุณภาพชีวิตของชุมชนและสังคมท้องถิ่นให้เติบโตอย่างมั่นคง สมดุล และสอดคล้องกับหลักการพัฒนาที่ยั่งยืน (SDGs)

บนฐานภูมิปัญญา: มุ่งเน้นการใช้ความรู้เชิงวิชาการควบคู่กับภูมิปัญญาท้องถิ่น เพื่อสร้างนวัตกรรมและองค์ความรู้ใหม่ที่ตอบโจทย์พื้นที่จริง

คุณธรรม: ยึดมั่นในหลักคุณธรรม จริยธรรม และความรับผิดชอบต่อสังคม เพื่อสร้างพลเมืองที่มีคุณภาพและมีจิตสำนึกสาธารณะ

ความร่วมมือสร้างของชุมชน : เน้นการทำงานร่วมกับชุมชนและผู้มีส่วนได้ส่วนเสีย เพื่อให้การจัดการศึกษาเป็นกระบวนการมีส่วนร่วม สร้างผลลัพธ์ที่เกิดขึ้นจริงในพื้นที่

ยุทธศาสตร์และเป้าประสงค์

ยุทธศาสตร์

1

การสนับสนุน ส่งเสริม การพัฒนา ยกระดับ
คุณภาพหลักสูตร การจัดการเรียนการสอน
และคุณภาพบัณฑิต

2

การพัฒนา การบริการทางการศึกษา
ที่ได้มาตรฐานด้วยเทคโนโลยี

3

การบริหารจัดการที่มีประสิทธิภาพตามหลัก
ธรรมาภิบาล

เป้าประสงค์

พัฒนาการจัดการเรียนรู้ที่ส่งเสริม
การเรียนรู้ตลอดชีวิต และการพัฒนา
สมรรถนะของผู้เรียนอย่างต่อเนื่อง

พัฒนาการบริการทางการศึกษา
ที่ได้มาตรฐานด้วยการประยุกต์ใช้
เทคโนโลยีอย่างมีประสิทธิภาพ

มุ่งเสริมสร้างระบบการดำเนินงาน
ที่ได้มาตรฐาน โปร่งใส ตรวจสอบได้

ความเชื่อมโยงยุทธศาสตร์และผลสัมฤทธิ์การพัฒนาสำนักส่งเสริมวิชาการและงานทะเบียน
ระยะ 5 ปี (แผนปฏิบัติการ พ.ศ.2566-2570) ฉบับทบทวนประจำปีงบประมาณ พ.ศ.2569



วิสัยทัศน์ “องค์กรแห่งความเป็นเลิศวิชาการเพื่อยกระดับคุณภาพการศึกษาอย่างยั่งยืน”

ปรัชญา:

เป็นเลิศวิชาการ บริหารโปร่งใส ใส่ใจบริการ

| ยุทธศาสตร์ที่ 1 การสนับสนุน ส่งเสริมการพัฒนา ยกระดับคุณภาพหลักสูตร การ จัดการเรียนการสอนและคุณภาพ บัณฑิต | ยุทธศาสตร์ที่ 2 การพัฒนาการบริหาร ทางการศึกษาที่ได้มาตรฐานด้วย เทคโนโลยี | ยุทธศาสตร์ที่ 3 การบริหารจัดการที่มีประสิทธิภาพ ตามหลักธรรมาภิบาล |
|---|--|--|
| เป้าประสงค์ 1 พัฒนาการจัดการเรียนรู้ที่ส่งเสริม การเรียนรู้ตลอดชีวิตและการ พัฒนาสมรรถนะของผู้เรียน อย่างต่อเนื่อง | เป้าประสงค์ 2 พัฒนาการบริหารทางการศึกษา ที่ได้มาตรฐานด้วยการประยุกต์ใช้ เทคโนโลยีอย่างมีประสิทธิภาพ | เป้าประสงค์ 3 มุ่งเสริมสร้างระบบการดำเนินงาน ที่ได้มาตรฐาน โปร่งใส ตรวจสอบได้ |
| <p>1.1 ร้อยละของหลักสูตรมีรายวิชาที่บูรณาการการเรียนการสอนแบบ Active Learning ที่เน้นการมีส่วนร่วมกับชุมชนท้องถิ่น (KRU-QE) (ร้อยละ 50)</p> <p>1.2 ร้อยละจำนวนหลักสูตรที่เข้าร่วมการจัดการศึกษาเชิงบูรณาการกับการทำงาน (Work-Integrated Learning: WIL) (KRU-QE) (ร้อยละ 30)</p> <p>1.3 จำนวนเครือข่ายความร่วมมือ (MOU/MOA) เพื่อพัฒนาหลักสูตรและจัดการศึกษา (KRU-QE) (5 เครือข่าย)</p> <p>1.4 จำนวนหลักสูตรในระบบคลังหน่วยกิตที่เปิดสอน* (KRU-QE) KRU KPI1.7 (2 หลักสูตร)</p> <p>1.5 จำนวนผู้เรียนใหม่ในระบบคลังหน่วยกิต (KRU-QE) (ทุกปี \geq ร้อยละ 30)</p> | <p>2.1 ระดับความพึงพอใจของผู้รับบริการงานส่งเสริมวิชาการและงานทะเบียน* (OAPR) (คะแนนเฉลี่ย \geq4.25)</p> <p>2.2 ร้อยละประสิทธิภาพการใช้ทรัพยากร (KRU-QE) (ลดลง ร้อยละ 5)</p> <p>2.3 จำนวนนวัตกรรมที่เกิดจากการปรับปรุงกระบวนการทำงาน (KRU-QE) (1 ผลงาน)</p> <p>2.4 จำนวนกระบวนการที่เปลี่ยนจาก Paper-based เป็น Digital Workflow (KRU-QE) (1 กระบวนการ)</p> | <p>3.1 ระดับความพึงพอใจของประชาชน และผู้รับบริการที่มีต่อมหาวิทยาลัย (RU 20):</p> <p>(1) ความพึงพอใจของนักศึกษา (KRU-QE) (KRU KPI4.2(2)) (คะแนนเฉลี่ย \geq4.25)</p> <p>(2) ความพึงพอใจของชุมชน/ผู้รับบริการ (KRU-QE) (KRU KPI4.2(2)) (คะแนนเฉลี่ย \geq4.25)</p> <p>(3) ความพึงพอใจของหน่วยงานภาครัฐ (KRU-QE) (คะแนนเฉลี่ย \geq4.25)</p> <p>(3) ความพึงพอใจของนักศึกษา (KRU-QE) (KRU KPI4.2(2)) (คะแนนเฉลี่ย \geq4.25)</p> <p>(4) ความพึงพอใจต่อสภาพแวดล้อมการทำงานและความผูกพันบุคลากรต่อมหาวิทยาลัย (KRU-QE) (คะแนนเฉลี่ย \geq4.25)</p> <p>3.2 ร้อยละความสำเร็จของการบรรลุเป้าหมายตัวชี้วัด* (KRU)</p> <p>(1) ร้อยละการติดตามและประเมินผลตัวชี้วัด (KRU-QE) (KRU KPI4.6(1)) (ทุกปี \geq ร้อยละ 80)</p> <p>(2) ร้อยละบรรลุเป้าหมายตัวชี้วัดของแผนยุทธศาสตร์ (KRU-QE) (KRU KPI4.6(2)) (ทุกปี \geq ร้อยละ 87)</p> <p>(3) ร้อยละของการบรรลุเป้าหมายตามแผนบริหารและพัฒนาบุคลากร (KRU-QE) (KRU KPI4.6(3)) (ทุกปี \geq ร้อยละ 80)</p> <p>(4) ร้อยละความสำเร็จการจัดการความเสี่ยง (KRU-QE) (KRU KPI4.6(4)) (ทุกปี \geq ร้อยละ 80)</p> <p>3.3 ร้อยละการพัฒนาสมรรถนะบุคลากร* (KRU)</p> <p>(1) ร้อยละการพัฒนาบุคลากรด้านดิจิทัล (KRU-QE) (KRU KPI4.8(1)) (ทุกปี \geq ร้อยละ 80)</p> <p>(2) ร้อยละการสื่อสารและการรับรู้วิสัยทัศน์ขององค์กร (KRU-QE) (KRU KPI4.8(3)) (ทุกปี \geq ร้อยละ 80)</p> <p>(3) การปฏิบัติตามกฎหมาย (KRU-QE) (KRU KPI4.8(4)) (ทุกปีไม่มีกรณีฝ่าฝืนกฎหมายที่สำคัญ)</p> <p>3.4 ผลลัพธ์ด้านการเงิน และความมั่นคงทางการเงิน (KRU)</p> <p>(1) จำนวนรายได้รวม (KRU-QE) (1,200,000 บาท)</p> <p>(2) ประสิทธิภาพการใช้จ่ายงบประมาณประจำปีและความมั่นคงทางการเงิน (ร้อยละ 80)</p> |
| กลยุทธ์ที่ 1 การพัฒนาระบบการจัดการเรียนรู้เชิงสมรรถนะที่ยืดหยุ่นและเชื่อมโยงการเรียนรู้ตลอดชีวิต | กลยุทธ์ที่ 2 ยกระดับการบริหารทางการศึกษาด้วยเทคโนโลยีเพื่อสนับสนุนการบริหารจัดการและการตัดสินใจอย่างมีประสิทธิภาพ | กลยุทธ์ที่ 3 เสริมสร้างระบบการปฏิบัติงานและการพัฒนาบุคลากรให้สอดคล้องกับหลักธรรมาภิบาล |

- **ตัวชี้วัดความสำเร็จเชิงยุทธศาสตร์ของแผนพัฒนาสำนักส่งเสริมวิชาการและงานทะเบียน ระยะ 5 ปี (แผนปฏิบัติการ พ.ศ. 2566-2570) ฉบับทบทวนประจำปีงบประมาณ พ.ศ. 2569**

การขับเคลื่อนเชิงยุทธศาสตร์ของแผนพัฒนาสำนักส่งเสริมวิชาการและงานทะเบียน ระยะ 5 ปี (แผนปฏิบัติการ พ.ศ. 2566-2570) ฉบับทบทวนประจำปีงบประมาณ พ.ศ. 2569 ได้กำหนดตัวชี้วัดความสำเร็จภาพรวม (ตัวชี้วัดใหม่) จำนวนทั้งสิ้น **6 ตัวชี้วัด** ประกอบด้วย ยุทธศาสตร์ที่ 1 จำนวน 1 ตัวชี้วัด ยุทธศาสตร์ที่ 2 จำนวน 1 ตัวชี้วัด และยุทธศาสตร์ที่ 3 จำนวน 4 ตัวชี้วัด ซึ่งตัวชี้วัดดังกล่าวสอดคล้องกับเกณฑ์การประเมินความสำเร็จของตัวชี้วัดในระดับมหาวิทยาลัย และเกณฑ์คุณภาพเพื่อความเป็นเลิศ (RU-QE) โดยสามารถจำแนกตัวชี้วัดตามกรอบการประเมินได้ดังนี้

1. ตัวชี้วัดความสำเร็จที่เป็นจุดเน้นการพัฒนามหาวิทยาลัย (KRU)
 - มีจำนวน 2 ตัวชี้วัด ได้แก่
 - 1) ร้อยละของหลักสูตรที่มีรายวิชาที่บูรณาการการเรียนการสอนแบบ Active Learning ที่เน้นการมีส่วนร่วมกับชุมชนท้องถิ่น
 - 2) ร้อยละความสำเร็จของการบรรลุเป้าหมายตัวชี้วัดของแผนยุทธศาสตร์
 ตัวชี้วัดกลุ่มนี้เป็นตัวชี้วัดที่มหาวิทยาลัยกำหนด เพื่อใช้ขับเคลื่อนการพัฒนามหาวิทยาลัยตามยุทธศาสตร์มหาวิทยาลัยราชภัฏกาญจนบุรี
2. ตัวชี้วัดการประกันคุณภาพการศึกษาภายใน ตามเกณฑ์ RU-QE
 - จำนวน 1 + (7) ตัวชี้วัด ได้แก่
 - 1) ตัวชี้วัดผลลัพธ์ด้านผู้เรียนและลูกค้า
 - 2) ตัวชี้วัดผลลัพธ์ด้านกระบวนการทำงาน
 - 3) ตัวชี้วัดผลลัพธ์ด้านเครือข่ายความร่วมมือ
 - 4) ตัวชี้วัดผลลัพธ์ด้านความพึงพอใจของผู้รับบริการ
 - 5) ตัวชี้วัดผลลัพธ์ด้านบุคลากร
 - 6) ตัวชี้วัดผลลัพธ์ด้านการนำองค์กรและธรรมาภิบาล
 - 7) ตัวชี้วัดผลลัพธ์ด้านการเงินและความมั่นคงทางการเงิน
 - 8) ตัวชี้วัดผลลัพธ์ด้านนวัตกรรมและการปรับเปลี่ยนสู่ดิจิทัล
 ซึ่งครอบคลุมผลลัพธ์ตาม หมวด 7 ผลลัพธ์ (Results) ของเกณฑ์คุณภาพเพื่อความเป็นเลิศ (RU-QE)
3. ตัวชี้วัดขับเคลื่อนยุทธศาสตร์มหาวิทยาลัยราชภัฏเพื่อการพัฒนาท้องถิ่น (RU)
 - มีจำนวน 1 ตัวชี้วัด ได้แก่
 - 1) ระดับความพึงพอใจของประชาชน ชุมชน และหน่วยงานภาครัฐต่อการให้บริการของมหาวิทยาลัย

ซึ่งสะท้อนบทบาทของมหาวิทยาลัยราชภัฏในการพัฒนาท้องถิ่นตามยุทธศาสตร์มหาวิทยาลัยราชภัฏเพื่อการพัฒนาท้องถิ่น

4. ตัวชี้วัดอัตลักษณ์ของสำนักส่งเสริมวิชาการและงานทะเบียน (OAPR)

มีจำนวน 1 ตัวชี้วัด ได้แก่

1) ระดับความพึงพอใจของผู้รับบริการงานส่งเสริมวิชาการและงานทะเบียน

ซึ่งเป็นตัวชี้วัดที่สะท้อนอัตลักษณ์ของสำนักส่งเสริมวิชาการและงานทะเบียน (OAPR: Office of Academic Promotion and Registration) ในด้านการให้บริการทางการศึกษาที่มีประสิทธิภาพและมุ่งเน้นผู้รับบริการ

ยุทธศาสตร์และแนวทางการพัฒนา

ยุทธศาสตร์ 1 การสนับสนุน ส่งเสริมการพัฒนา ยกระดับคุณภาพหลักสูตร
การจัดการเรียนการสอนและคุณภาพบัณฑิต

เป้าประสงค์ : พัฒนาการจัดการเรียนรู้ที่ส่งเสริมการเรียนรู้ตลอดชีวิตและการพัฒนาสมรรถนะของ
ผู้เรียนอย่างต่อเนื่อง

● ตัวชี้วัด: (1 KPIs)

| ตัวชี้วัด | หน่วยนับ | ค่าเป้าหมาย ปีงบประมาณ พ.ศ. | |
|---|-----------|--------------------------------|------|
| | | 2569 | 2570 |
| 1.1 ร้อยละของหลักสูตรมีรายวิชาที่บูรณาการ การเรียนการสอนแบบ Active Learning ที่ เน้นการมีส่วนร่วมกับชุมชนท้องถิ่น | ร้อยละ | 50 | 50 |
| 1.2 ร้อยละจำนวนหลักสูตรที่เข้าร่วมการจัด การศึกษาเชิงบูรณาการกับการทำงาน (Work-Integrated Learning: WIL) | ร้อยละ | 30 | 30 |
| 1.3 จำนวนเครือข่ายความร่วมมือ (MOU/MOA) เพื่อพัฒนาหลักสูตรและจัดการศึกษา | เครือข่าย | 5 | 5 |
| 1.4 จำนวนหลักสูตรในระบบคลังหน่วยกิตที่เปิด สอน* (KRU-QE) KRU KPI1.7 | หลักสูตร | 2 | 2 |
| 1.5 จำนวนผู้เรียนใหม่ในระบบคลังหน่วยกิต | คน | >30 | >30 |

* ตัวชี้วัดใหม่

หมวด 7.1 และ 7.1ค

● กลยุทธ์ และมาตรการ/แนวทางการดำเนินงาน

| กลยุทธ์ | มาตรการ/แนวทางการดำเนินงาน |
|---|---|
| กลยุทธ์ที่ 1 การพัฒนาระบบการจัดการเรียนรู้เชิงสมรรถนะที่ยืดหยุ่นและเชื่อมโยงการเรียนรู้ตลอดชีวิต | 1) ส่งเสริมกระบวนการจัดการเรียนรู้ที่เน้นการปฏิบัติกับทำงานจริงให้มีรายได้ระหว่างเรียน 2) ส่งเสริมการพัฒนา/ปรับปรุงหลักสูตร 2 ปริญญา 3) ส่งเสริมการพัฒนา/ปรับปรุงหลักสูตรที่รองรับการจัดการศึกษาให้กับนักศึกษาต่างชาติตามโครงการความร่วมมือ 4) จัดทำระบบและกลไกมาตรฐานเทียบโอนประสบการณ์ |

| กลยุทธ์ | มาตรการ/แนวทางการดำเนินงาน |
|---------|--|
| | <p>5) ส่งเสริมสนับสนุนการจัดการศึกษาในรูปแบบ active learning ทั้งระบบ Onsite และระบบ Online</p> <p>6) จัดทำแนวทางการจัดการเรียนการสอน พัฒนาหลักสูตรระยะสั้นที่มีสัดส่วนหน่วยกิตภาคปฏิบัติมากกว่าภาคทฤษฎี</p> |

ยุทธศาสตร์ 2 การพัฒนาการบริการทางการศึกษาที่ได้มาตรฐานด้วยเทคโนโลยี

เป้าประสงค์ : พัฒนาการบริการทางการศึกษาที่ได้มาตรฐานด้วยการประยุกต์ใช้เทคโนโลยีอย่างมีประสิทธิภาพ

● ตัวชี้วัด: (1 KPIs)

| ตัวชี้วัด | หน่วยนับ | ค่าเป้าหมาย ปีงบประมาณ พ.ศ. | |
|--|-------------|--------------------------------|------|
| | | 2569 | 2570 |
| 2.1 ระดับความพึงพอใจของผู้รับบริการงานส่งเสริมวิชาการและงานทะเบียน* (OAPR) | คะแนนเฉลี่ย | 4.25 | 4.25 |
| 2.2 ร้อยละประสิทธิภาพการใช้ทรัพยากร | ลดลง ร้อยละ | 5 | 5 |
| 2.3 จำนวนนวัตกรรมที่เกิดจากการปรับปรุงกระบวนการทำงาน | ผลงาน | 1 | 1 |
| 2.4 จำนวนกระบวนการที่เปลี่ยนจาก Paper-based เป็น Digital Workflow | กระบวนการ | 1 | 2 |

* ตัวชี้วัดใหม่

หมวด 7.1ข และ 7.5ข

● กลยุทธ์ และมาตรการ/แนวทางการดำเนินงาน

| กลยุทธ์ | มาตรการ/แนวทางการดำเนินงาน |
|---|--|
| กลยุทธ์ที่ 2 ยกระดับการบริการทางการศึกษาด้วยการใช้เทคโนโลยีเพื่อสนับสนุนการบริหารจัดการและการตัดสินใจอย่างมีประสิทธิภาพ | <ol style="list-style-type: none"> 1) ปรับปรุงสารสนเทศเพื่อบริหารจัดการด้านวิชาการและงานทะเบียนให้สามารถใช้งานได้อย่างมีประสิทธิภาพ 2) จัดทำข้อมูลสารสนเทศให้เป็นปัจจุบันเพื่อการทำงานที่มีประสิทธิภาพสำหรับผู้บริหารและบุคลากร 3) จัดทำสารสนเทศทางด้านงานทะเบียนและแนวทางการทำงานที่รองรับคลังหน่วยกิต 4) สนับสนุนข้อมูลเกี่ยวกับการจัดการศึกษา การประเมินอาจารย์ เพื่อจัดลำดับในระดับชาติ/นานาชาติด้านการพัฒนาการศึกษาอย่างยั่งยืน |

ยุทธศาสตร์ 3 การบริหารจัดการที่มีประสิทธิภาพตามหลักธรรมาภิบาล

เป้าประสงค์ : มุ่งเสริมสร้างระบบการดำเนินงานที่ได้มาตรฐาน โปร่งใส ตรวจสอบได้

● **ตัวชี้วัด:** (4 KPIs)

| ตัวชี้วัด | หน่วยนับ | ค่าเป้าหมาย | |
|--|-------------|------------------------------|------------------------------|
| | | ปีงบประมาณ พ.ศ. | 2569 |
| 3.1 ระดับความพึงพอใจของประชาชน และผู้รับบริการที่มีต่อมหาวิทยาลัย (RU 20) | | | |
| (1) ระดับความพึงพอใจของนักศึกษา (KRU-QE) (KRU KPI4.2(2)) | คะแนนเฉลี่ย | 4.25 | 4.25 |
| (2) ระดับความพึงพอใจของชุมชน/ผู้รับบริการ | คะแนนเฉลี่ย | 4.25 | 4.25 |
| (3) ระดับความพึงพอใจของหน่วยงานภาครัฐ | คะแนนเฉลี่ย | 4.25 | 4.25 |
| (4) ระดับความพึงพอใจต่อสภาพแวดล้อมการทำงานและความผูกพันบุคลากรต่อมหาวิทยาลัย RU-QE | คะแนนเฉลี่ย | 4.25 | 4.25 |
| 3.2 ร้อยละความสำเร็จของการบรรลุเป้าหมายตัวชี้วัด* (KRU) | | | |
| (1) ร้อยละการติดตามและประเมินผลตัวชี้วัด (KRU-QE) (KRU KPI4.6(1)) | ร้อยละ | 80 | 80 |
| (2) ร้อยละบรรลุเป้าหมายตัวชี้วัดของแผนยุทธศาสตร์ (KRU-QE) (KRU KPI4.6(2)) | ร้อยละ | 87 | 87 |
| (3) ร้อยละของการบรรลุเป้าหมายตามแผนบริหารและพัฒนาบุคลากร (KRU-QE) (KRU KPI4.6(3)) | ร้อยละ | 80 | 80 |
| (4) ร้อยละความสำเร็จการจัดการความเสี่ยง (KRU-QE) (KRU KPI4.6(4)) | ร้อยละ | 80 | 80 |
| 3.3 ร้อยละการพัฒนาสมรรถนะบุคลากร* (KRU) | | | |
| (1) ร้อยละการพัฒนาบุคลากรด้านดิจิทัล (KRU-QE) (KRU KPI4.8(1)) | ร้อยละ | 80 | 80 |
| (2) ร้อยละการสื่อสารและการรับรู้วิสัยทัศน์ขององค์กร (KRU-QE) (KRU KPI4.8(3)) | ร้อยละ | 80 | 80 |
| (3) การปฏิบัติตามกฎหมาย (KRU-QE) (KRU KPI4.8(4)) | - | ไม่มีการฝ่าฝืนกฎหมายที่สำคัญ | ไม่มีการฝ่าฝืนกฎหมายที่สำคัญ |
| 3.4 ผลลัพธ์ด้านการเงิน และความมั่นคงทางการเงิน | | | |
| (1) จำนวนรายได้รวม | บาท | 1,200,000 | 1,200,000 |
| (2) ประสิทธิภาพการใช้จ่ายงบประมาณประจำและความมั่นคงทางการเงิน | ร้อยละ | 80 | 80 |

กลยุทธ์ และมาตรการ/แนวทางการดำเนินงาน

| กลยุทธ์ | มาตรการ/แนวทางการดำเนินงาน |
|--|--|
| <p>กลยุทธ์ที่ 3 เสริมสร้างระบบการปฏิบัติงานและการพัฒนาบุคลากรให้สอดคล้องกับหลักธรรมาภิบาล</p> | <ol style="list-style-type: none"> 1) ส่งเสริมให้บุคลากรทำวิจัยสถาบันเพื่อนำมาประเมินเพิ่มความก้าวหน้าตามสายงานและนำความรู้ที่ได้จากงานวิจัยมาพัฒนา/ปรับปรุงการปฏิบัติงาน 2) ปลุกฝังบุคลากรให้มีจิตบริการ และเป็นหน่วยงานที่ให้คำปรึกษาและแก้ไขปัญหาทางวิชาการให้กับบุคลากร 3) ลดขั้นตอนในการให้บริการในด้านต่างๆ |

ภาคผนวก

รายละเอียดตัวชี้วัดที่เกี่ยวข้องของ
แผนพัฒนาสำนักส่งเสริมวิชาการและงานทะเบียน ระยะ 5 ปี
(แผนปฏิบัติการ พ.ศ.2566-2570)
ฉบับทบทวนประจำปีงบประมาณ พ.ศ.2569

| | |
|---|---|
| ยุทธศาสตร์ 1 การสนับสนุน ส่งเสริมการพัฒนา ยกระดับคุณภาพหลักสูตร การจัดการเรียนการสอนและคุณภาพบัณฑิต | |
| เป้าประสงค์: พัฒนาการจัดการเรียนรู้ที่ส่งเสริมการเรียนรู้ตลอดชีวิต และการพัฒนาสมรรถนะของผู้เรียนอย่างต่อเนื่อง | |
| ชื่อตัวชี้วัด | KPI 1.1 รอยละของหลักสูตรที่มีรายวิชาที่บูรณาการการเรียนการสอนแบบ Active Learning ที่เน้นการมีส่วนร่วมกับชุมชนท้องถิ่น |
| หน่วยวัด | ร้อยละ |
| คำอธิบายตัวชี้วัด | สัดส่วนของหลักสูตรที่เปิดสอนซึ่งมีการจัดการเรียนรู้เชิงรุก (Active learning) โดยนำบริบท ปัญหา หรือความต้องการของชุมชนท้องถิ่นมาเป็นฐานในการเรียนการสอน เพื่อให้ผู้เรียนเกิดสมรรถนะผ่านการปฏิบัติจริงร่วมกับภาคีเครือข่ายในพื้นที่ ตัวเลขนี้เป็นตัวบ่งชี้ถึงความสำเร็จในการยกระดับคุณภาพการจัดการศึกษาที่มุ่งเน้นผลลัพธ์การเรียนรู้ของผู้เรียน และการสร้างคุณค่าร่วมกับผู้รับบริการในฐานมหาวิทยาลัยเพื่อการพัฒนาท้องถิ่น |
| ประเภทตัวชี้วัด | แบบเชิงปริมาณ (Quantity) |
| เอกสารที่เกี่ยวข้อง | - จำนวนหลักสูตรที่มีรายวิชาบูรณาการ Active Learning กับชุมชน |
| การกำกับตัวชี้วัด | ผู้กำกับ/ดูแล: ผู้อำนวยการ/รองผู้อำนวยการที่ได้รับมอบหมาย หน่วยงานที่รับผิดชอบหลัก: งานบริการการศึกษา งานทะเบียนและประมวลผล งานบัณฑิตศึกษา |

| | |
|---|--|
| ยุทธศาสตร์ 1 การสนับสนุน ส่งเสริมการพัฒนา ยกระดับคุณภาพหลักสูตร การจัดการเรียนการสอนและคุณภาพบัณฑิต | |
| เป้าประสงค์: พัฒนาการจัดการเรียนรู้ที่ส่งเสริมการเรียนรู้ตลอดชีวิต และการพัฒนาสมรรถนะของผู้เรียนอย่างต่อเนื่อง | |
| ชื่อตัวชี้วัด | KPI 1.2 ร้อยละจำนวนหลักสูตรที่เข้าร่วมการจัดการศึกษาเชิงบูรณาการ กับการทำงาน (Work-Integrated Learning: WIL) |
| หน่วยวัด | ร้อยละ |
| คำอธิบายตัวชี้วัด | หลักสูตรที่มีการออกแบบกระบวนการเรียนรู้ที่เน้นให้นักศึกษาได้เรียนรู้ควบคู่กับการปฏิบัติงานจริงในสถานประกอบการ หรือหน่วยงานภายนอกอย่างเป็นระบบ เพื่อเชื่อมโยงความรู้ภาคทฤษฎีสู่การประยุกต์ใช้ในบริบทการทำงานจริง โดยมีวัตถุประสงค์เพื่อพัฒนาสมรรถนะผู้เรียนให้ตอบโจทย์ความต้องการของตลาดแรงงาน และสร้างความเข้มแข็งในการทำงานร่วมกับผู้ใช้บัณฑิตในฐานะลูกค้าและผู้มีส่วนได้ส่วนเสียหลักของมหาวิทยาลัย |
| ประเภทตัวชี้วัด | แบบเชิงปริมาณ (Quantity) |
| เอกสารที่เกี่ยวข้อง | - จำนวนหลักสูตรที่มีการจัดการศึกษาเชิงบูรณาการกับการทำงาน - จำนวนหลักสูตรทั้งหมดที่เปิดสอนในปีการศึกษา |
| การกำกับตัวชี้วัด | ผู้กำกับ/ดูแล: ผู้อำนวยการ/รองผู้อำนวยการที่ได้รับมอบหมาย หน่วยงานที่รับผิดชอบหลัก: งานบริการการศึกษา งานทะเบียนและประมวลผล งานบัณฑิตศึกษา |

| | |
|---|---|
| ยุทธศาสตร์ 1 การสนับสนุน ส่งเสริมการพัฒนา ยกระดับคุณภาพหลักสูตร การจัดการเรียนการสอนและคุณภาพบัณฑิต | |
| เป้าประสงค์: พัฒนาการจัดการเรียนรู้ที่ส่งเสริมการเรียนรู้ตลอดชีวิต และการพัฒนาสมรรถนะของผู้เรียนอย่างต่อเนื่อง | |
| ชื่อตัวชี้วัด | KPI 1.3 จำนวนเครือข่ายความร่วมมือ (MOU/MOA) เพื่อพัฒนาหลักสูตรและ จัดการศึกษา |
| หน่วยวัด | เครือข่าย |
| คำอธิบายตัวชี้วัด | จำนวนเครือข่ายความร่วมมือภายนอก (MOU, MOA) หมายถึง จำนวนข้อตกลง ความร่วมมือทางวิชาการ หรือบันทึกข้อตกลงความร่วมมือในการดำเนินงานที่มหา วิทยาลัยโดยสำนักส่งเสริมวิชาการและงานทะเบียน หรือคณะ ได้ร่วมจัดทำขึ้น ร่วมกับหน่วยงานภายนอก ทั้งภาครัฐ ภาคเอกชน สถานประกอบการ และชุมชน ท้องถิ่นที่มีผลบังคับใช้จริงในรอบปีการศึกษา โดยมีวัตถุประสงค์เพื่อสร้างความ ร่วมมือในการพัฒนาหลักสูตร การจัดการศึกษาเชิงบูรณาการกับการทำงาน (WIL) การแลกเปลี่ยนทรัพยากร และการบริการวิชาการ ตัวเลขนี้เป็นตัวบ่งชี้ถึงศักยภาพ ในการสร้างเครือข่ายพันธมิตรเชิงกลยุทธ์ (Strategic Partnerships) และ ความสามารถในการขยายขีดความสามารถทางการแข่งขันผ่านความร่วมมือกับผู้มี ส่วนได้ส่วนเสียภายนอก หมายเหตุ 1. นับรวมเครือข่ายในประเทศและต่างประเทศ 2. นับ MOU ที่มี MOA รองรับ ซึ่งทำในปีที่ประเมินและนับรวม MOU ที่ได้ทำไว้ก่อนแล้วซึ่งยังมีการดำเนินกิจกรรม |
| ประเภทตัวชี้วัด | แบบเชิงปริมาณ (Quantity) |
| เอกสารที่เกี่ยวข้อง | - จำนวนเครือข่ายความร่วมมือภายนอก (MOU, MOA) |
| การกำกับตัวชี้วัด | ผู้กำกับ/ดูแล: ผู้อำนวยการ/รองผู้อำนวยการที่ได้รับมอบหมาย หน่วยงานที่รับผิดชอบหลัก: งานบริการการศึกษา งานบัณฑิตศึกษา |

| | |
|---|--|
| ยุทธศาสตร์ 1 การสนับสนุน ส่งเสริมการพัฒนา ยกระดับคุณภาพหลักสูตร การจัดการเรียนการสอนและคุณภาพบัณฑิต | |
| เป้าประสงค์: พัฒนาการจัดการเรียนรู้ที่ส่งเสริมการเรียนรู้ตลอดชีวิต และการพัฒนาสมรรถนะของผู้เรียนอย่างต่อเนื่อง | |
| ชื่อตัวชี้วัด | KPI 1.4 จำนวนหลักสูตรในระบบคลังหน่วยกิตที่เปิดสอน* (KRU-QE) KRU KPI1.7 |
| หน่วยวัด | หลักสูตร |
| คำอธิบายตัวชี้วัด | จำนวนหลักสูตรในระบบคลังหน่วยกิตที่เปิดสอน หมายถึง จำนวนหลักสูตรระดับปริญญา (Degree) และหลักสูตรระยะสั้น (Non-Degree) ที่ผ่านความเห็นชอบจากสภาวิชาการให้ดำเนินการจัดการเรียนการสอนในรูปแบบคลังหน่วยกิต เพื่อรองรับการสะสมผลการเรียนรู้จากการศึกษาในระบบ การศึกษานอกระบบ และการศึกษาตามอัธยาศัย โดยมีระบบการเทียบโอน และจัดเก็บหน่วยกิตที่โปร่งใส ตัวเลขนี้เป็นตัวบ่งชี้ถึงความพร้อมของมหาวิทยาลัยในการขยายฐานผู้รับบริการสู่กลุ่มผู้เรียนวัยทำงาน (Upskill/Reskill) และความยืดหยุ่นของระบบวิชาการที่มุ่งเน้นการเข้าถึงการศึกษาอย่างเท่าเทียมและต่อเนื่องตลอดชีวิต (Lifelong Learning) |
| ประเภทตัวชี้วัด | แบบเชิงปริมาณ (Quantity) |
| เอกสารที่เกี่ยวข้อง | - จำนวนหลักสูตรในระบบคลังหน่วยกิตที่เปิดสอน |
| การกำกับตัวชี้วัด | ผู้กำกับ/ดูแล: ผู้อำนวยการ/รองผู้อำนวยการที่ได้รับมอบหมาย หน่วยงานที่รับผิดชอบหลัก: งานบริการการศึกษา งานทะเบียนและประมวลผล งานบัณฑิตศึกษา |

| | |
|---|---|
| ยุทธศาสตร์ 1 การสนับสนุน ส่งเสริมการพัฒนา ยกระดับคุณภาพหลักสูตร การจัดการเรียนการสอนและคุณภาพบัณฑิต | |
| เป้าประสงค์: พัฒนาการจัดการเรียนรู้ที่ส่งเสริมการเรียนรู้ตลอดชีวิต และการพัฒนาสมรรถนะของผู้เรียนอย่างต่อเนื่อง | |
| ชื่อตัวชี้วัด | KPI 1.5 จำนวนผู้เรียนใหม่ในระบบคลังหน่วยกิต |
| หน่วยวัด | คน |
| คำอธิบายตัวชี้วัด | จำนวนผู้เรียนใหม่ในระบบคลังหน่วยกิต หมายถึง จำนวนบุคคลทั่วไป (Non-Degree) ศิษย์เก่า หรือผู้เรียนนอกระบบการศึกษาปกติ ที่ลงทะเบียนเข้าเรียนในรายวิชาหรือหลักสูตรที่มหาวิทยาลัยเปิดสอนผ่านระบบคลังหน่วยกิต (Credit Bank) เป็นครั้งแรกในรอบปีการศึกษา โดยมีวัตถุประสงค์เพื่อสะสมหน่วยกิตสำหรับการเทียบโอนเพื่อรับปริญญาในอนาคต หรือเพื่อการเพิ่มพูนทักษะ (Upskil/Reskill) โดยไม่เน้นปริญญา ตัวเลขนี้เป็นตัวบ่งชี้ถึงความสามารถของมหาวิทยาลัยในการดึงดูดกลุ่มลูกค้าใหม่ และความสำเร็จในการปรับบทบาทสู่สถาบันการเรียนรู้ตลอดชีวิตที่ตอบสนองความต้องการของคนทุกช่วงวัย |
| ประเภทตัวชี้วัด | แบบเชิงปริมาณ (Quantity) |
| เอกสารที่เกี่ยวข้อง | - จำนวนผู้เรียนใหม่ในระบบคลังหน่วยกิต |
| การกำกับตัวชี้วัด | ผู้กำกับ/ดูแล: ผู้อำนวยการ/รองผู้อำนวยการที่ได้รับมอบหมาย หน่วยงานที่รับผิดชอบหลัก: งานบริการการศึกษา งานทะเบียนและประมวลผล งานบัณฑิตศึกษา |

| | |
|--|---|
| ยุทธศาสตร์ 2 การพัฒนาการบริการทางการศึกษาที่ได้มาตรฐานด้วยเทคโนโลยี | |
| เป้าประสงค์: พัฒนาการบริการทางการศึกษาที่ได้มาตรฐาน ด้วยการประยุกต์ใช้เทคโนโลยีอย่างมีประสิทธิภาพ | |
| ชื่อตัวชี้วัด | KPI 2.1 ระดับความพึงพอใจของผู้รับบริการงานส่งเสริมวิชาการและงาน ทะเบียน* (OAPR) |
| หน่วยวัด | คะแนนเฉลี่ย |
| คำอธิบายตัวชี้วัด | ความพึงพอใจของผู้รับบริการงานส่งเสริมวิชาการและงานทะเบียนเป็นตัวบ่งชี้ที่สำคัญของความเป็นเลิศ ซึ่งตัวชี้วัดแสดงผลความพึงพอใจของผู้รับบริการงานส่งเสริมวิชาการและงานทะเบียนที่ครอบคลุมการพัฒนาการบริการทางการศึกษาที่ได้มาตรฐานด้วยการประยุกต์ใช้เทคโนโลยีอย่างมีประสิทธิภาพ |
| ประเภทตัวชี้วัด | แบบเชิงคุณภาพ (Qualitative) |
| เอกสารที่เกี่ยวข้อง | - แบบประเมินความพึงพอใจของผู้รับบริการงานส่งเสริมวิชาการและงานทะเบียน |
| การกำกับตัวชี้วัด | ผู้กำกับ/ดูแล: ผู้อำนวยการ/รองผู้อำนวยการที่ได้รับมอบหมาย หน่วยงานที่รับผิดชอบหลัก: งานทะเบียนและประมวลผล งานบริการการศึกษา |

| | |
|--|--|
| ยุทธศาสตร์ 2 การพัฒนาการบริการทางการศึกษาที่ได้มาตรฐานด้วยเทคโนโลยี | |
| เป้าประสงค์: พัฒนาการบริการทางการศึกษาที่ได้มาตรฐาน ด้วยการประยุกต์ใช้เทคโนโลยีอย่างมีประสิทธิภาพ | |
| ชื่อตัวชี้วัด | KPI 2.2 ร้อยละประสิทธิภาพการใช้ทรัพยากร |
| หน่วยวัด | ลดลง ร้อยละ |
| คำอธิบายตัวชี้วัด | ประสิทธิผลของการปฏิบัติการ (Operational Effectiveness) ของมหาวิทยาลัย การเพิ่มขึ้นของร้อยละประสิทธิภาพการใช้ทรัพยากร ครอบคลุมความต้องการที่สำคัญของมหาวิทยาลัย โดยเฉพาะอย่างยิ่งการเชื่อมโยงกับการใช้ทรัพยากรใน กระบวนการทำงานและแผนปฏิบัติการที่สำคัญของมหาวิทยาลัย โดยเกณฑ์การ วัดประสิทธิภาพพิจารณาจาก 1) ลดการใช้ทรัพยากร 2) ลดรอบระยะเวลาการ ปฏิบัติงาน 3) ลดค่าใช้จ่าย |
| ประเภทตัวชี้วัด | แบบเชิงคุณภาพ (Qualitative) |
| เอกสารที่เกี่ยวข้อง | - แผนปฏิบัติราชการ - แผนการใช้จ่ายงบประมาณ |
| การกำกับตัวชี้วัด | ผู้กำกับ/ดูแล: ผู้อำนวยการ/รองผู้อำนวยการที่ได้รับมอบหมาย หน่วยงานที่รับผิดชอบหลัก: งานทะเบียนและประมวลผล งานบริการการศึกษา งานบริหารงานทั่วไป งานบัณฑิตศึกษา |

| ยุทธศาสตร์ 2 การพัฒนาการบริการทางการศึกษาที่ได้มาตรฐานด้วยเทคโนโลยี | |
|--|---|
| เป้าประสงค์: พัฒนาการบริการทางการศึกษาที่ได้มาตรฐาน ด้วยการประยุกต์ใช้เทคโนโลยีอย่างมีประสิทธิภาพ | |
| ชื่อตัวชี้วัด | KPI 2.3 จำนวนนวัตกรรมที่เกิดจากการปรับปรุงกระบวนการทำงาน |
| หน่วยวัด | ผลงาน |
| คำอธิบายตัวชี้วัด | นวัตกรรมที่เกิดจากการปรับปรุง เปลี่ยนแปลง หรือสร้างสรรค์กระบวนการทำงานใหม่ในสำนักส่งเสริมวิชาการและงานทะเบียน (เช่น การรับสมัคร, การลงทะเบียน, การทวนสอบผลสัมฤทธิ์) โดยใช้เทคโนโลยีหรือแนวคิดใหม่ เพื่อขจัดความสูญเปล่า ลดขั้นตอน หรือเพิ่มความแม่นยำ |
| ประเภทตัวชี้วัด | แบบเชิงคุณภาพ (Qualitative) |
| เอกสารที่เกี่ยวข้อง | - จำนวนนวัตกรรมที่เกิดจากการปรับปรุง เปลี่ยนแปลง หรือสร้างสรรค์กระบวนการทำงานใหม่ |
| การกำกับตัวชี้วัด | ผู้กำกับ/ดูแล: ผู้อำนวยการ/รองผู้อำนวยการที่ได้รับมอบหมาย หน่วยงานที่รับผิดชอบหลัก: งานทะเบียนและประมวลผล งานบริการการศึกษา งานบริหารงานทั่วไป งานบัณฑิตศึกษา |

| | |
|--|---|
| ยุทธศาสตร์ 2 การพัฒนาการบริการทางการศึกษาที่ได้มาตรฐานด้วยเทคโนโลยี | |
| เป้าประสงค์: พัฒนาการบริการทางการศึกษาที่ได้มาตรฐาน ด้วยการประยุกต์ใช้เทคโนโลยีอย่างมีประสิทธิภาพ | |
| ชื่อตัวชี้วัด | KPI 2.4 จำนวนกระบวนการที่เปลี่ยนจาก Paper-based เป็น Digital Workflow |
| หน่วยวัด | กระบวนการ |
| คำอธิบายตัวชี้วัด | <p>นวัตกรรมด้านการจัดการองค์กรที่มุ่งสู่ Smart Office เพื่อวัดระดับความสำเร็จในการทำ Digital Transformation ของกระบวนการทำงานภายใน (Internal Process) มุ่งเน้นการลดการใช้กระดาษ ลดระยะเวลาการส่งต่อเอกสาร และเพิ่มประสิทธิภาพในการสืบค้นข้อมูล เพื่อขับเคลื่อนสู่การเป็น Smart Office ตามแนวทาง EdPEx หมวด 6 (การปฏิบัติการ) และหมวด 7.5ข (ผลลัพธ์ด้านนวัตกรรม)</p> <p>หมายเหตุ</p> <ol style="list-style-type: none"> 1. Paper-based: กระบวนการเดิมที่ต้องมีการพิมพ์เอกสาร การลงนามในกระดาษ หรือการเดินส่งแฟ้มเอกสารระหว่างบุคคลหรือหน่วยงาน 2. Digital Workflow 100%: กระบวนการที่เปลี่ยนมาใช้ระบบดิจิทัลในทุกขั้นตอน ตั้งแต่ 1) การกรอกข้อมูล/ยื่นคำร้อง 2) การอนุมัติ/ลงนาม (e-Signature) 3) การส่งต่อข้อมูล และ 4) การจัดเก็บ/สืบค้น โดยไม่มีการกลับไปใช้กระดาษในขั้นตอนใดขั้นตอนหนึ่ง 3. นวัตกรรมด้านการจัดการ: ไม่ใช่แค่การซื้อซอฟต์แวร์มาใช้ แต่รวมถึงการหรือออกแบบกระบวนการใหม่เพื่อให้ทำงานง่ายขึ้น เร็วขึ้น และแม่นยำขึ้น 4. จำนวนผลงานนับย้อนหลัง 3 ปี รวมปีที่รายงาน |
| ประเภทตัวชี้วัด | แบบเชิงคุณภาพ (Qualitative) |
| เอกสารที่เกี่ยวข้อง | <ul style="list-style-type: none"> - Paper-based - Digital Workflow - นวัตกรรมด้านการจัดการ |
| การกำกับตัวชี้วัด | <p>ผู้กำกับ/ดูแล: ผู้อำนวยการ/รองผู้อำนวยการที่ได้รับมอบหมาย</p> <p>หน่วยงานที่รับผิดชอบหลัก: งานทะเบียนและประมวลผล งานบริการการศึกษา งานบริหารงานทั่วไป งานบัณฑิตศึกษา</p> |

| ยุทธศาสตร์ 3 การบริหารจัดการที่มีประสิทธิภาพตามหลักธรรมาภิบาล | |
|---|--|
| เป้าประสงค์: มุ่งเสริมสร้างระบบการดำเนินงานที่ได้มาตรฐาน โปร่งใส ตรวจสอบได้ | |
| ชื่อตัวชี้วัด | KPI 3.1 ระดับความพึงพอใจของประชาชน และผู้รับบริการที่มีต่อมหาวิทยาลัย (RU 20) (1) ความพึงพอใจของนักศึกษา (KRU-QE) (KRU KPI4.2(2)) |
| หน่วยวัด | คะแนนเฉลี่ย |
| คำอธิบายตัวชี้วัด | ความพึงพอใจของนักศึกษาเป็นตัวบ่งชี้ที่สำคัญของ ความเป็นเลิศที่มุ่งเน้นผู้เรียน (Student-Centered Excellence) RU-QE ซึ่งตัวชี้วัดแสดงผลความพึงพอใจของ นักศึกษาครอบคลุม การจัดการศึกษา การวิจัย ทรัพยากรในการจัดการศึกษาทาง วิชาการและวิชาชีพ และการให้บริการแก่นักศึกษา |
| ประเภทตัวชี้วัด | แบบเชิงคุณภาพ (Qualitative) |
| เอกสารที่เกี่ยวข้อง | - แบบประเมินความพึงพอใจของนักศึกษาผู้รับบริการที่มีต่อการรับบริการของ สำนักส่งเสริมวิชาการและงานทะเบียน |
| การกำกับตัวชี้วัด | ผู้กำกับ/ดูแล: ผู้อำนวยการ/รองผู้อำนวยการที่ได้รับมอบหมาย หน่วยงานที่รับผิดชอบหลัก: งานบริหารงานทั่วไป งานบริการการศึกษา งานทะเบียนและประมวลผล งานบัณฑิตศึกษา |

| ยุทธศาสตร์ 3 การบริหารจัดการที่มีประสิทธิภาพตามหลักธรรมาภิบาล | |
|---|---|
| เป้าประสงค์: มุ่งเสริมสร้างระบบการดำเนินงานที่ได้มาตรฐาน โปร่งใส ตรวจสอบได้ | |
| ชื่อตัวชี้วัด | KPI 3.1 ระดับความพึงพอใจของประชาชน และผู้รับบริการที่มีต่อมหาวิทยาลัย (RU 20) (2) ความพึงพอใจของชุมชน/ผู้รับบริการ (KRU-QE) |
| หน่วยวัด | คะแนนเฉลี่ย |
| คำอธิบายตัวชี้วัด | การดำเนินการบริการวิชาการในพื้นที่ให้กับประชาชน และชุมชน เพื่อให้สอดคล้องกับเป้าหมายในการเป็นมหาวิทยาลัยกลุ่ม 3 ซึ่งการดำเนินการเป็นไปตามความต้องการของท้องถิ่นและพื้นที่ |
| ประเภทตัวชี้วัด | แบบเชิงคุณภาพ (Qualitative) |
| เอกสารที่เกี่ยวข้อง | - แบบประเมินความพึงพอใจของชุมชน/ผู้รับบริการที่มีต่อการรับบริการของสำนักส่งเสริมวิชาการและงานทะเบียน |
| การกำกับตัวชี้วัด | ผู้กำกับ/ดูแล: ผู้อำนวยการ/รองผู้อำนวยการที่ได้รับมอบหมาย หน่วยงานที่รับผิดชอบหลัก: งานบริหารงานทั่วไป งานบริการการศึกษา งานทะเบียนและประมวลผล งานบัณฑิตศึกษา |

| ยุทธศาสตร์ 3 การบริหารจัดการที่มีประสิทธิภาพตามหลักธรรมาภิบาล | |
|---|---|
| เป้าประสงค์: มุ่งเสริมสร้างระบบการดำเนินงานที่ได้มาตรฐาน โปร่งใส ตรวจสอบได้ | |
| ชื่อตัวชี้วัด | KPI 3.1 ระดับความพึงพอใจของประชาชน และผู้รับบริการที่มีต่อมหาวิทยาลัย (RU 20) (3) ความพึงพอใจของหน่วยงานภาครัฐ (KRU-QE) |
| หน่วยวัด | คะแนนเฉลี่ย |
| คำอธิบายตัวชี้วัด | ระดับความพึงพอใจของหน่วยงานภาครัฐที่ได้รับบริการทางวิชาการและงานทะเบียนจากมหาวิทยาลัย เช่น การพัฒนาหลักสูตร การเทียบโอนหน่วยกิต การจัดการศึกษาเชิงบูรณาการกับการทำงาน (WIL) การจัดทำฐานข้อมูลทางการศึกษา และการให้บริการข้อมูลสารสนเทศด้านการศึกษา โดยมีวัตถุประสงค์เพื่อประเมินคุณภาพการให้บริการและการตอบสนองต่อความต้องการของหน่วยงานภาครัฐในฐานะผู้มีส่วนได้ส่วนเสียสำคัญของมหาวิทยาลัย |
| ประเภทตัวชี้วัด | แบบเชิงคุณภาพ (Qualitative) |
| เอกสารที่เกี่ยวข้อง | - แบบประเมินความพึงพอใจของหน่วยงานภาครัฐที่มีต่อการรับบริการของสำนักส่งเสริมวิชาการและงานทะเบียน |
| การกำกับตัวชี้วัด | ผู้กำกับ/ดูแล: ผู้อำนวยการ/รองผู้อำนวยการที่ได้รับมอบหมาย หน่วยงานที่รับผิดชอบหลัก: งานบริหารงานทั่วไป งานบริการการศึกษา งานทะเบียนและประมวลผล งานบัณฑิตศึกษา |

| ยุทธศาสตร์ 3 การบริหารจัดการที่มีประสิทธิภาพตามหลักธรรมาภิบาล | |
|---|---|
| เป้าประสงค์: มุ่งเสริมสร้างระบบการดำเนินงานที่ได้มาตรฐาน โปร่งใส ตรวจสอบได้ | |
| ชื่อตัวชี้วัด | KPI 3.1 ระดับความพึงพอใจของประชาชน และผู้รับบริการที่มีต่อมหาวิทยาลัย (RU 20) (4) ระดับความพึงพอใจต่อสภาพแวดล้อมการทำงานและความผูกพันบุคลากรต่อมหาวิทยาลัย (KRU-QE) |
| หน่วยวัด | คะแนนเฉลี่ย |
| คำอธิบายตัวชี้วัด | ผลลัพธ์ของตัวชี้วัดที่สำคัญด้านความพึงพอใจของบุคลากรที่มีต่อบรรยากาศและสภาพแวดล้อมการทำงานภายในมหาวิทยาลัยและความผูกพันของบุคลากรที่มีต่อมหาวิทยาลัย |
| ประเภทตัวชี้วัด | แบบเชิงคุณภาพ (Qualitative) |
| เอกสารที่เกี่ยวข้อง | - แบบประเมินความพึงพอใจของบุคลากรที่มีต่อบรรยากาศและสภาพแวดล้อมการทำงานภายในมหาวิทยาลัยและความผูกพันของบุคลากรที่มีต่อมหาวิทยาลัย |
| การกำกับตัวชี้วัด | ผู้กำกับ/ดูแล: ผู้อำนวยการ/รองผู้อำนวยการที่ได้รับมอบหมาย หน่วยงานที่รับผิดชอบหลัก: งานบริหารงานทั่วไป งานบริการการศึกษา งานทะเบียนและประมวลผล งานบัณฑิตศึกษา |

| ยุทธศาสตร์ 3 การบริหารจัดการที่มีประสิทธิภาพตามหลักธรรมาภิบาล | |
|---|---|
| เป้าประสงค์: มุ่งเสริมสร้างระบบการดำเนินงานที่ได้มาตรฐาน โปร่งใส ตรวจสอบได้ | |
| ชื่อตัวชี้วัด | KPI 3.2 ร้อยละความสำเร็จของการบรรลุเป้าหมายตัวชี้วัด (1) ร้อยละการติดตามและประเมินผลตัวชี้วัด (KRU-QE) (KRU KPI4.6(1)) |
| หน่วยวัด | ร้อยละ |
| คำอธิบายตัวชี้วัด | การติดตามผลลัพธ์ที่สำคัญของการดำเนินการของมหาวิทยาลัยเพื่อใช้ในการตัดสินใจ ตัวชี้วัดนี้แสดงให้เห็นระบบการติดตาม และประเมินผลของมหาวิทยาลัยสามารถติดตามความก้าวหน้าของการบรรลุวัตถุประสงค์เชิงกลยุทธ์และแผนปฏิบัติการที่สำคัญได้จริง |
| ประเภทตัวชี้วัด | แบบเชิงปริมาณ (Quantity) |
| เอกสารที่เกี่ยวข้อง | - แบบรายงานความสำเร็จของการบรรลุเป้าหมายตัวชี้วัดการติดตามและประเมินผลตัวชี้วัดของสำนักส่งเสริมวิชาการและงานทะเบียน |
| การกำกับตัวชี้วัด | ผู้กำกับ/ดูแล: ผู้อำนวยการ/รองผู้อำนวยการที่ได้รับมอบหมาย หน่วยงานที่รับผิดชอบหลัก: งานบริหารงานทั่วไป |

| ยุทธศาสตร์ 3 การบริหารจัดการที่มีประสิทธิภาพตามหลักธรรมาภิบาล | |
|---|--|
| เป้าประสงค์: มุ่งเสริมสร้างระบบการดำเนินงานที่ได้มาตรฐาน โปร่งใส ตรวจสอบได้ | |
| ชื่อตัวชี้วัด | KPI 3.2 ร้อยละความสำเร็จของการบรรลุเป้าหมายตัวชี้วัด (2) ร้อยละบรรลุเป้าหมายตัวชี้วัดของแผนยุทธศาสตร์ (KRU-QE) (KRU KPI4.6(2)) |
| หน่วยวัด | ร้อยละ |
| คำอธิบายตัวชี้วัด | การวัดผลลัพธ์ของแผนยุทธศาสตร์โดยเปรียบเทียบกับเป้าหมายที่ตั้งไว้ เพื่อดูว่าการดำเนินงานบรรลุเป้าหมายที่วางไว้ในระดับใด |
| ประเภทตัวชี้วัด | แบบเชิงปริมาณ (Quantity) |
| เอกสารที่เกี่ยวข้อง | - แบบรายงานความสำเร็จของการบรรลุเป้าหมายตัวชี้วัดของแผนยุทธศาสตร์ (แผนพัฒนา) ของสำนักส่งเสริมวิชาการและงานทะเบียน |
| การกำกับตัวชี้วัด | ผู้กำกับ/ดูแล: ผู้อำนวยการ/รองผู้อำนวยการที่ได้รับมอบหมาย หน่วยงานที่รับผิดชอบหลัก: งานบริหารงานทั่วไป |

| ยุทธศาสตร์ 3 การบริหารจัดการที่มีประสิทธิภาพตามหลักธรรมาภิบาล | |
|---|--|
| เป้าประสงค์: มุ่งเสริมสร้างระบบการดำเนินงานที่ได้มาตรฐาน โปร่งใส ตรวจสอบได้ | |
| ชื่อตัวชี้วัด | KPI 3.2 ร้อยละความสำเร็จของการบรรลุเป้าหมายตัวชี้วัด (3) ร้อยละของการบรรลุเป้าหมายตามแผนบริหารและพัฒนาบุคลากร (KRU-QE) (KRU KPI4.6(3)) |
| หน่วยวัด | ร้อยละ |
| คำอธิบายตัวชี้วัด | ร้อยละของการดำเนินงานตามตัวชี้วัดที่บรรลุผลตามเป้าหมายที่กำหนดไว้ใน แผนบริหารและพัฒนาบุคลากรสายวิชาการและสายสนับสนุน |
| ประเภทตัวชี้วัด | แบบเชิงปริมาณ (Quantity) |
| เอกสารที่เกี่ยวข้อง | - แบบรายงานความสำเร็จของการบรรลุเป้าหมายตามแผนบริหารและพัฒนา บุคลากรของสำนักส่งเสริมวิชาการและงานทะเบียน |
| การกำกับตัวชี้วัด | ผู้กำกับ/ดูแล: ผู้อำนวยการ/รองผู้อำนวยการที่ได้รับมอบหมาย หน่วยงานที่รับผิดชอบหลัก: งานบริหารงานทั่วไป |

| ยุทธศาสตร์ 3 การบริหารจัดการที่มีประสิทธิภาพตามหลักธรรมาภิบาล | |
|---|--|
| เป้าประสงค์: มุ่งเสริมสร้างระบบการดำเนินงานที่ได้มาตรฐาน โปร่งใส ตรวจสอบได้ | |
| ชื่อตัวชี้วัด | KPI 3.2 ร้อยละความสำเร็จของการบรรลุเป้าหมายตัวชี้วัด (4) ร้อยละความสำเร็จการจัดการความเสี่ยง (KRU-QE) (KRU KPI4.6(4)) |
| หน่วยวัด | ร้อยละ |
| คำอธิบายตัวชี้วัด | ผลลัพธ์ที่สะท้อนถึงประสิทธิผลของการปฏิบัติการ (Operational Effectiveness) ของมหาวิทยาลัยในการบริหารจัดการความเสี่ยงโดยรวม เป็นแนวทางโดยรวมของมหาวิทยาลัยในการรับมือกับความเสี่ยงต่าง ๆ ที่อาจส่งผลกระทบต่อความสำเร็จขององค์กร โดยครอบคลุมความเสี่ยงที่เกี่ยวข้องกับหลายด้าน ได้แก่ ด้านกลยุทธ์ (S) ด้านการปฏิบัติการ (O) ด้านการเงิน (F) ด้านการปฏิบัติตามข้อกำหนด (C) ด้านชื่อเสียง (R) และด้านความเสี่ยงใหม่ (E) |
| ประเภทตัวชี้วัด | แบบเชิงปริมาณ (Quantity) |
| เอกสารที่เกี่ยวข้อง | - แบบรายงานความสำเร็จของการบรรลุเป้าหมายการจัดการความเสี่ยงของสำนักส่งเสริมวิชาการและงานทะเบียน |
| การกำกับตัวชี้วัด | ผู้กำกับ/ดูแล: ผู้อำนวยการ/รองผู้อำนวยการที่ได้รับมอบหมาย หน่วยงานที่รับผิดชอบหลัก: งานบริหารงานทั่วไป |

| ยุทธศาสตร์ 3 การบริหารจัดการที่มีประสิทธิภาพตามหลักธรรมาภิบาล | |
|---|---|
| เป้าประสงค์: มุ่งเสริมสร้างระบบการดำเนินงานที่ได้มาตรฐาน โปร่งใส ตรวจสอบได้ | |
| ชื่อตัวชี้วัด | KPI 3.3 ร้อยละการพัฒนาสมรรถนะบุคลากร* (KRU) (1) ร้อยละการพัฒนาบุคลากรด้านดิจิทัล (KRU-QE) (KRU KPI4.8(1)) |
| หน่วยวัด | ร้อยละ |
| คำอธิบายตัวชี้วัด | การพัฒนาความรู้ ความสามารถ และทักษะด้านดิจิทัลของบุคลากร เพื่อให้สามารถประยุกต์ใช้เทคโนโลยีดิจิทัลในการปฏิบัติงานได้อย่างมีประสิทธิภาพ และสอดคล้องกับเป้าหมายของมหาวิทยาลัย |
| ประเภทตัวชี้วัด | แบบเชิงปริมาณ (Quantity) |
| เอกสารที่เกี่ยวข้อง | - แบบรายงานผลการพัฒนาบุคลากรด้านดิจิทัลของสำนักส่งเสริมวิชาการและงานทะเบียน |
| การกำกับตัวชี้วัด | ผู้กำกับ/ดูแล: ผู้อำนวยการ/รองผู้อำนวยการที่ได้รับมอบหมาย หน่วยงานที่รับผิดชอบหลัก: งานบริหารงานทั่วไป |

| ยุทธศาสตร์ 3 การบริหารจัดการที่มีประสิทธิภาพตามหลักธรรมาภิบาล | |
|---|---|
| เป้าประสงค์: มุ่งเสริมสร้างระบบการดำเนินงานที่ได้มาตรฐาน โปร่งใส ตรวจสอบได้ | |
| ชื่อตัวชี้วัด | KPI 3.3 ร้อยละการพัฒนาสมรรถนะบุคลากร* (KRU) (2) ร้อยละการสื่อสารและการรับรู้วิสัยทัศน์ขององค์กร (KRU-QE) (KRU KPI4.8(3)) |
| หน่วยวัด | ร้อยละ |
| คำอธิบายตัวชี้วัด | ความสำเร็จในการสื่อสารและสร้างความผูกพันกับ นักเรียน นักศึกษา บุคลากร และผู้มีส่วนได้ส่วนเสียเพื่อถ่ายทอดพันธกิจ วิสัยทัศน์และค่านิยมของมหาวิทยาลัย มีความเข้าใจในทิศทางเชิงกลยุทธ์และวิสัยทัศน์ของมหาวิทยาลัยที่ชัดเจน ช่องทางการสื่อสารและการรับรู้วิสัยทัศน์ ตัวอย่างเช่น <ul style="list-style-type: none"> - แบบสอบถามการรับรู้วิสัยทัศน์ของกลุ่มเป้าหมายต่าง ๆ - แบบประเมินการรับรู้วิสัยทัศน์ก่อนและหลังการจัดกิจกรรม - การเผยแพร่วิสัยทัศน์ของมหาวิทยาลัยผ่านสื่อต่าง ๆ - ช่องทางการรับฟังความคิดเห็นของกลุ่มเป้าหมายต่าง ๆ |
| ประเภทตัวชี้วัด | แบบเชิงปริมาณ (Quantity) |
| เอกสารที่เกี่ยวข้อง | - แบบรายงานผลการสื่อสารและการรับรู้วิสัยทัศน์ขององค์กรของสำนักส่งเสริมวิชาการและงานทะเบียน |
| การกำกับตัวชี้วัด | ผู้กำกับ/ดูแล: ผู้อำนวยการ/รองผู้อำนวยการที่ได้รับมอบหมาย หน่วยงานที่รับผิดชอบหลัก: งานบริหารงานทั่วไป |

| ยุทธศาสตร์ 3 การบริหารจัดการที่มีประสิทธิภาพตามหลักธรรมาภิบาล | |
|---|---|
| เป้าประสงค์: มุ่งเสริมสร้างระบบการดำเนินงานที่ได้มาตรฐาน โปร่งใส ตรวจสอบได้ | |
| ชื่อตัวชี้วัด | KPI 3.3 รอยละการพัฒนาสมรรถนะบุคลากร* (KRU) (3) การปฏิบัติตามกฎหมาย (KRU-QE) (KRU KPI4.8(4)) |
| หน่วยวัด | รอยละ |
| คำอธิบายตัวชี้วัด | การดำเนินการของมหาวิทยาลัยตามหลักปฏิบัติทางจริยธรรมและเป็นไปตามข้อกำหนดทางกฎหมายที่บังคับใช้ทั้งหมด |
| ประเภทตัวชี้วัด | แบบเชิงปริมาณ (Quantity) |
| เอกสารที่เกี่ยวข้อง | - แบบรายงานผลการปฏิบัติตามกฎหมายของสำนักส่งเสริมวิชาการและงานทะเบียน |
| การกำกับตัวชี้วัด | ผู้กำกับ/ดูแล: ผู้อำนวยการ/รองผู้อำนวยการที่ได้รับมอบหมาย หน่วยงานที่รับผิดชอบหลัก: งานบริหารงานทั่วไป |

| ยุทธศาสตร์ 3 การบริหารจัดการที่มีประสิทธิภาพตามหลักธรรมาภิบาล | |
|---|---|
| เป้าประสงค์: มุ่งเสริมสร้างระบบการดำเนินงานที่ได้มาตรฐาน โปร่งใส ตรวจสอบได้ | |
| ชื่อตัวชี้วัด | KPI 3.4 ผลลัพธ์ด้านการเงิน และความมั่นคงทางการเงิน* (KRU) (1) จำนวนรายได้รวม (KRU-QE) |
| หน่วยวัด | บาท |
| คำอธิบายตัวชี้วัด | จำนวนรายได้รวม หมายถึง รายได้ทุกประเภทของสำนักส่งเสริมวิชาการ และงานทะเบียนได้รับนอกเหนือจากเงินงบประมาณแผ่นดินและเงินบำรุงการศึกษา ได้แก่ รายได้จากทุนการศึกษา รายได้จากการบริจาค รายได้จากงานบริการวิชาการ รายได้จากค่าบริการลงทะเบียนคลังหน่วยกิต ค่าธรรมเนียมหลักสูตรระยะสั้น และรายได้/ผลประโยชน์อื่น ๆ โดยวิเคราะห์ผลการดำเนินงานในปีปัจจุบันเปรียบเทียบกับปีที่ผ่านมาในรูปแบบของร้อยละที่เพิ่มขึ้น |
| ประเภทตัวชี้วัด | แบบเชิงปริมาณ (Quantity) |
| เอกสารที่เกี่ยวข้อง | - แผนการใช้จ่ายงบประมาณ |
| การกำกับตัวชี้วัด | ผู้กำกับ/ดูแล: ผู้อำนวยการ/รองผู้อำนวยการที่ได้รับมอบหมาย หน่วยงานที่รับผิดชอบหลัก: งานบริหารงานทั่วไป |

| ยุทธศาสตร์ 3 การบริหารจัดการที่มีประสิทธิภาพตามหลักธรรมาภิบาล | |
|---|--|
| เป้าประสงค์: มุ่งเสริมสร้างระบบการดำเนินงานที่ได้มาตรฐาน โปร่งใส ตรวจสอบได้ | |
| ชื่อตัวชี้วัด | KPI 3.4 ผลลัพธ์ด้านการเงิน และความมั่นคงทางการเงิน* (KRU) (2) ประสิทธิภาพการใช้จ่ายงบประมาณประจำและความมั่นคงทางการเงิน (KRU-QE) |
| หน่วยวัด | ร้อยละ |
| คำอธิบายตัวชี้วัด | ความสามารถของหน่วยงานในการบริหารจัดการงบประมาณประจำให้เกิดประสิทธิภาพ โปร่งใส และคุ้มค่า (Value for Money) ควบคู่กับการรักษาเสถียรภาพและความมั่นคงทางการเงินในระยะสั้นและระยะยาว |
| ประเภทตัวชี้วัด | แบบเชิงปริมาณ (Quantity) |
| เอกสารที่เกี่ยวข้อง | - แผนการใช้จ่ายงบประมาณ |
| การกำกับตัวชี้วัด | ผู้กำกับ/ดูแล: ผู้อำนวยการ/รองผู้อำนวยการที่ได้รับมอบหมาย หน่วยงานที่รับผิดชอบหลัก: งานบริหารงานทั่วไป |

เป็นเลิศวิชาการ บริหารโปร่งใส ใส่ใจบริการ

สำนักส่งเสริมวิชาการและงานทะเบียน